

**ART**  
**ON @ CONTEMPORARY**  
**ISTANBUL**

3-6.11.2016

B1-106

**HÜSEYİN AKSOYLU**  
**AHMET ÇERKEZ**  
**CANAN DAĞDELEN**  
**HORASAN**  
**ERDAL İNCİ**  
**EGE KANAR**  
**OLCAY KUŞ**  
**ONUR MANSIZ**  
**ERMAN ÖZBAŞARAN**  
**NİLHAN SESALAN**  
**EVREN SUNGUR**  
**OZAN TÜRKKAN**  
**OLGU ÜLKENCİLER**  
**SENCER VARDARMAN**

*Art On İstanbul'un 3-6 Kasım 2016 tarihleri arasında katıldığı 11. Contemporary Istanbul için hazırlanmıştır.*

*Published by Art On Istanbul on the occasion of the 11<sup>th</sup> edition of Contemporary Istanbul dated 3-6 November 2016.*

METİNLER | TEXT  
Art On İstanbul

TASARIM | DESIGN  
Aykut Şengözer

FOTOĞRAFLAR | PHOTOGRAPHS  
Kayhan Kaygusuz 2, 3, 4, 5, 6, 7, 9, 14, 15, 18, 19, 22, 23  
Çetin Korkmaz 21  
Nazım Serhat Fırat 26, 27  
NASA/JPL/CORNELL 12-13

ÇEVİRİ | TRANSLATION  
Umut Eldem

© Art On İstanbul, 2016.

*Art On İstanbul, 3-6 Kasım 2016 tarihleri arasında bu yıl 11. edisyonu gerçekleştirilecek olan Contemporary İstanbul'a yeniden katılıyor. Bu kapsamda oluşturulacak sergide, galerinin temsil ettiği sanatçılardan **Hüseyin Aksoylu, Ahmet Çerkez, Erdal İnci, Ege Kanar, Olcay Kuş, Onur Mansız, Erman Özbaşaran, Nilhan Sesalan, Evren Sungur, Olgu Ülkenciler** ve **Sencer Vardarman**'ın eserleri yer alıyor. Sergilediği sanatçılardan ise **Canan Dağdelen, Horasan** ve **Ozan Türkkan**'ın işleri de izleyicilerle buluşuyor.*

*Art On İstanbul, once again, participates in Contemporary İstanbul for its 11<sup>th</sup> edition, which will take place between 3-6 November 2016. Works of represented artists, **Hüseyin Aksoylu, Ahmet Çerkez, Erdal İnci, Ege Kanar, Olcay Kuş, Onur Mansız, Erman Özbaşaran, Nilhan Sesalan, Evren Sungur, Olgu Ülkenciler** and **Sencer Vardarman**'s will be shown in the exhibition. Other exhibited artists, **Canan Dağdelen, Horasan** and **Ozan Türkkan** will also join the exhibition with their selected works.*

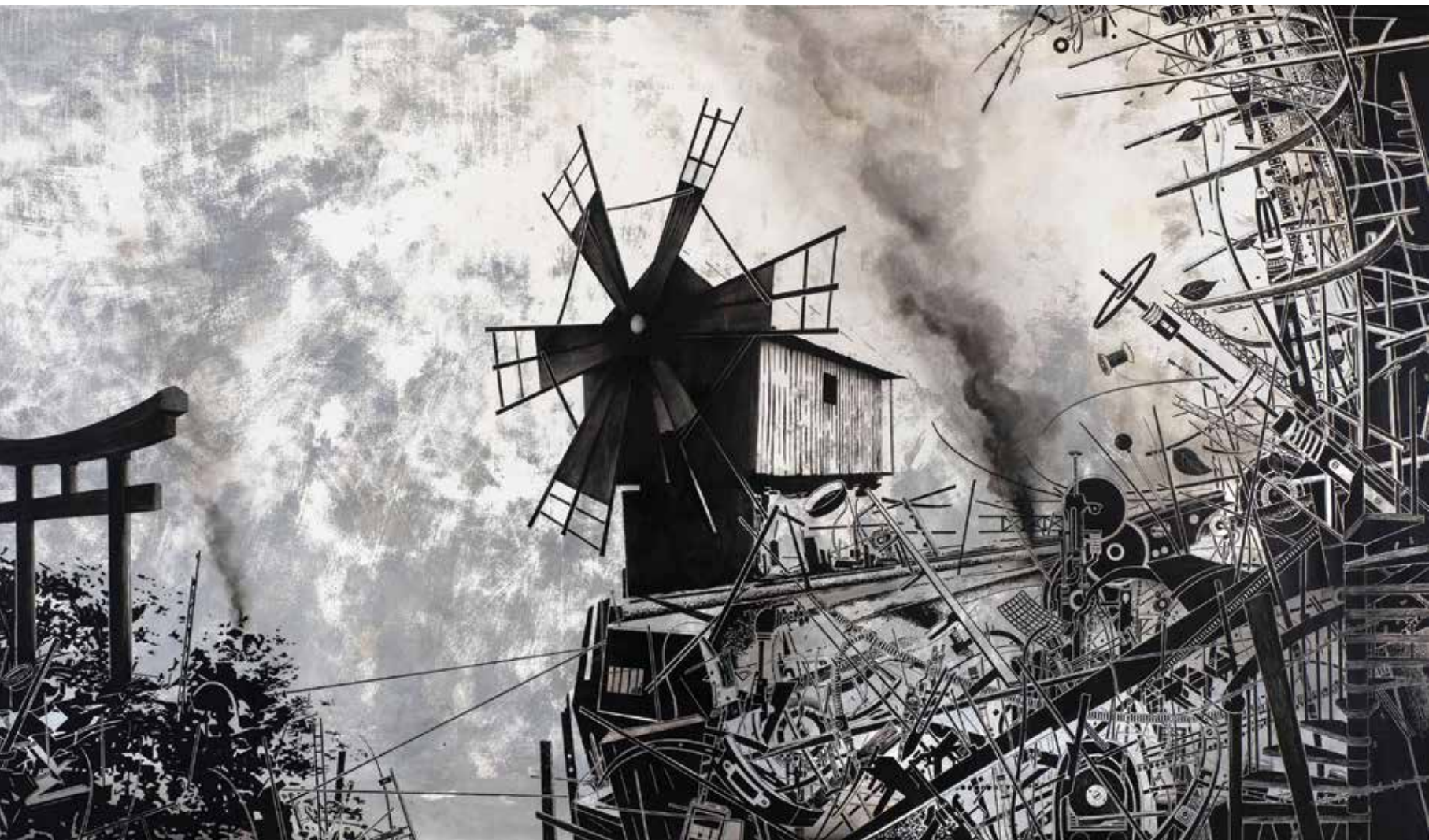
# HÜSEYİN AKSOYLU

Hüseyin Aksoylu, eserlerinde insanların bilgi birikimleriyle yarattıkları anlamları, objeler ve kurgulanmış manzaralar üzerinden nasıl deneyimlediklerini sorguluyor. Dijital illüstrasyonları anımsatan eserlerinde, tuvale aktarılan hikâyelerin ana temalarını günlük nesnelere oluştururken, eserlerin bütünlüğünde gözlemlenen diriliş ve yıkılış hikâyeleri, mekanikleşme, mekanikleşmenin getirdiği rutin ve rutinin içinden ayrılan devinim kusursuz figürlerle somutlaştırılıyor. Sanatçı, bu mekanizmanın doğurduğu “hayal kırıklığı” ve “hata yapma kaygısından” uzaklaşarak kendi “fark edişleri” ve “vazgeçişlerini” konu alıyor.

Hüseyin Aksoylu questions in his works, how people experience the meanings of their cumulative knowledge, through objects and scripted sceneries. Resembling digital illustrations, the main themes of Aksoylu’s works seem to be constituted of daily objects, while the stories of resurrection and collapse, mechanization, the routine that is brought about by mechanization and the motion differentiated from that routine are both manifested in perfect figures. The artist moves away from the “disappointment” and the “anxiety of making a mistake” stemming from this mechanism and thematizes instead his own “perceptions” and “renunciations”.

*İsimsiz | Untitled*  
2016  
Tuale üzerine akrilik  
Acrylic on canvas  
140 x 300 cm

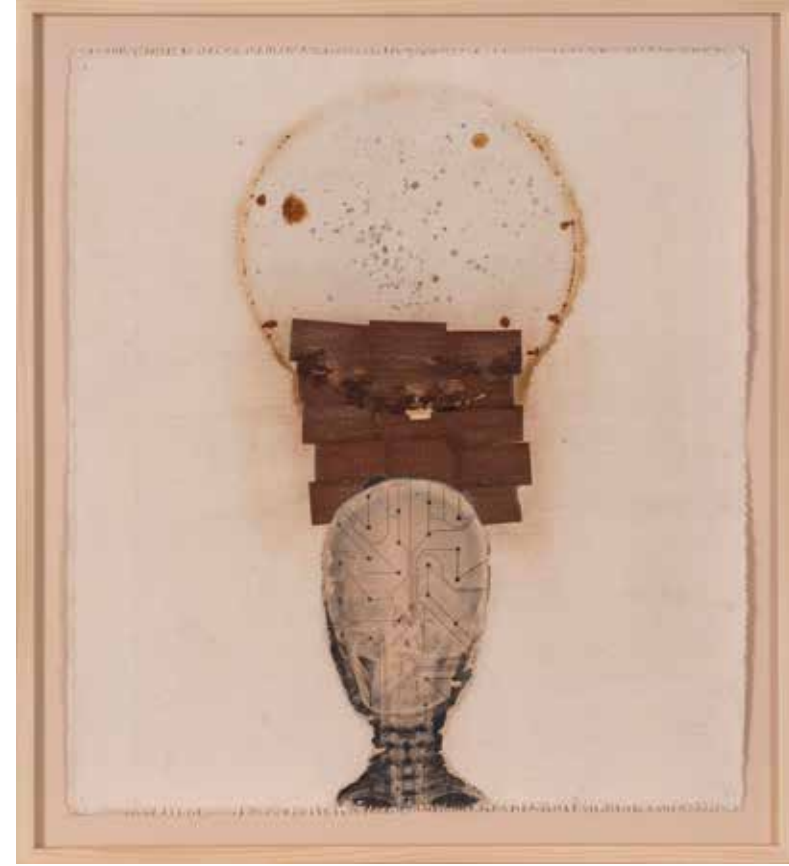




# AHMET ÇERKEZ

Ahmet Çerkez'in çalışmalarında yüzeylerin en saf ve sade ifade biçimiyle izleyiciyle buluştuğu görülüyor. Yüzeylerin üzerindeki figüratif baskılar, bir yandan izleyiciyle iletişim kuran dışa vurumcu bir yapıyı işaret ederken bir yandan da sanatçının özgür ifade biçimini ortaya koyuyor. Baskılarda yer alan nesnelere/varlıklar asıl anlamlarını (kendilerine has özelliklerini) yitirerek soyut bir nitelik kazanıyor.

In Ahmet Çerkez's works, we may notice surfaces meeting the viewer in the purest and simplest form of expression. The figurative impressions on the surfaces point toward an expressionist structure that engages with the viewer, while exposing the freedom of the artist in his unique form of expression. The objects/beings on the impressions lose their original meaning (and their characteristics) and consequently become abstract objects.



*İsimsiz | Untitled*

2016

Bez üzerine karışık teknik

Mixed media on canvas

76 x 68 cm

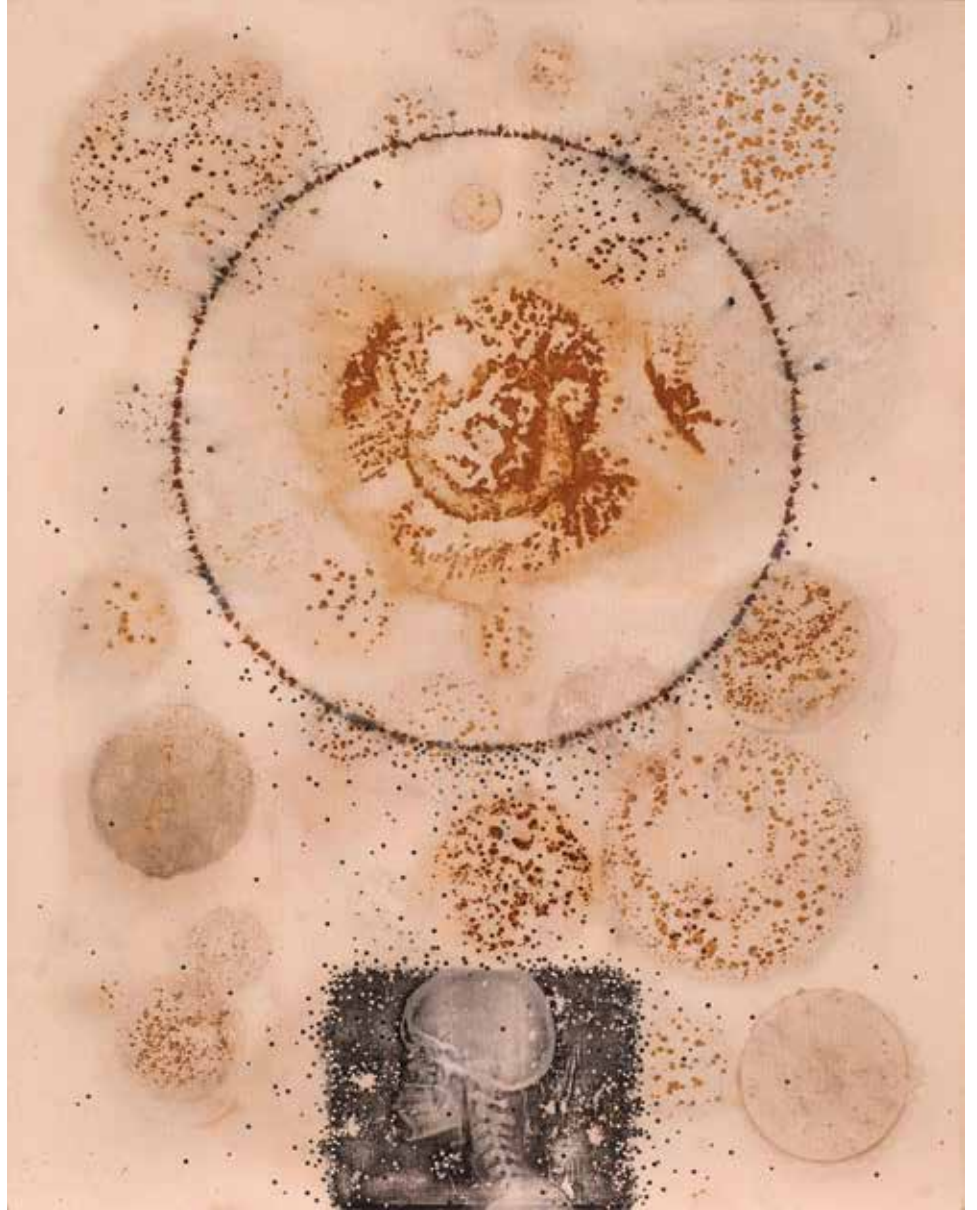
*İsimsiz | Untitled*

2016

Tuval üzerine karışık teknik

Mixed media on canvas

140 x 110 cm



# CANAN DAĞDELEN

Mimari formları farklı içeriklerle yorumlayan Canan Dağdelen, *Kovalent Bağ* adlı çalışmasında, iki atom arasında elektronların birlikte paylaşılarak ortaya çıkardığı kimyasal bağa gönderme yapar. İki eş mimari form, tek tabanı paylaşarak ortak bir çekim gücü yaratır. Dağdelen, ikilem arasında tek mekân tutmanın olasılığını irdelerken kendi formunu yaratır.

Dağdelen interprets architectural forms in relation to different contents. Her work *Covalent Bonding* refers to chemical bonding caused by the sharing of electrons between two atoms. Two identical architectural forms share a single base and create a common force of gravity. Dağdelen creates her own form while investigating the possibility of holding a single place in a state of dichotomy.







*Kovalent Bađ | Covalent Bonding*  
2015  
Alüminyum | Aluminum  
10 x 10 x 16 cm

# HORASAN

Art On İstanbul, sezon açılışını, 8 Ekim–19 Kasım 2016 tarihleri arasında Horasan'ın "yüz"ü merkeze alan parçalı figüratif resimlerinin yanında yirmi yıllık üretiminden seçilen 24 parçalık bir portre yerleştirmesinin görüleceği "Yüz Her Şeydir" isimli sergisiyle yapıyor. Horasan'ın kâğıt yüzeyler ve tuval üzerine çalışmalarının bir arada görülebileceği sergide, sanatçı insan duygularının gözlemlenebildiği yüze dair ifadelerin temsilinden hareket ederek bir tema oluşturuyor. Bu bağlamda sanatçının bir araya getirdiği kâğıt işler ve tuval çalışmaları, yüz ifadelerinin merkezde olduğu bir biçimde "anlatılar" oluşturuyor. Contemporary İstanbul ile eş zamanlı gerçekleştirilen serginin eserlerinden bir kısmı fuarda da izlenebiliyor.

Art On İstanbul opens the season with the exhibition titled "The Face Is Everything", which will be held between 8<sup>th</sup> of October and 19<sup>th</sup> of November 2016, involving Horasan's fragmented figurative paintings that take the "face" as the center. The exhibition displays a 24-piece portrait installation, selected from his 20 years of production. In this exhibition, composed of Horasan's works on paper surfaces and canvas together, the artist creates a theme from the representation of facial expressions, from which human emotions can be observed. In this context, the paper and canvas works that the artist brings together, create "narratives" in which the facial expressions are at the center. Some of the works in this exhibition, which is held simultaneously with Contemporary İstanbul, can be seen in there as well.



*İsimsiz | Untitled*

2006-2007

Kâğıt üzerine yağlıboya, kömür  
kalem, mum ve kuru kalem

Charcoal pencil, colored pencil,  
wax and oil on paper

6 parça | 6 pieces

her biri | each 100 x 70 cm

# ERDAL İNCİ

Sokak sanatı, fotoğraf, video ve dijital sanat gibi çeşitli medyularla kendisini ifade eden Erdal İnci, hareket, zaman, ritim ve tekrar gibi kavramlar üzerinden giderek hipnotik nitelikte eserler üretiyor. Sanatçı, *Topkapı Sarayı* eserinde, gücün bir simgesi olan tarihi anıtın farklı açılardan çekilen yüzlerce dış cephe ve iç mekân fotoğraflarını, arkeoloji ve mimari gibi alanlarda kullanılan fotogrametri tekniğini kullanarak, 3 boyutlu dijital modellere çeviriyor. İnci, bu sayede oluşturduğu video için tasarladığı kompozisyonu gün ışığı simülasyonu uygulayarak izleyiciyi görkemli ve masalsı bir yapıyla karşı karşıya bırakıyor.

Erdal İnci, who expresses himself in various mediums such as street art, photography, video and digital art, continues to produce works dealing with concepts such as motion, time, rhythm and repetition which become increasingly hypnotic. In his work titled *Topkapı Palace*, the artist turns hundreds of photographs belonging to the inner space and outer facades of this historical monument symbolizing power, from different angles into 3D digital models by using the technique of photogrammetry, also employed in fields like archaeology and architecture. İnci also applies a sunlight simulation upon the composition that he designed for the video he has compiled and in this way, he leaves the viewer face to face with an astounding and epic structure

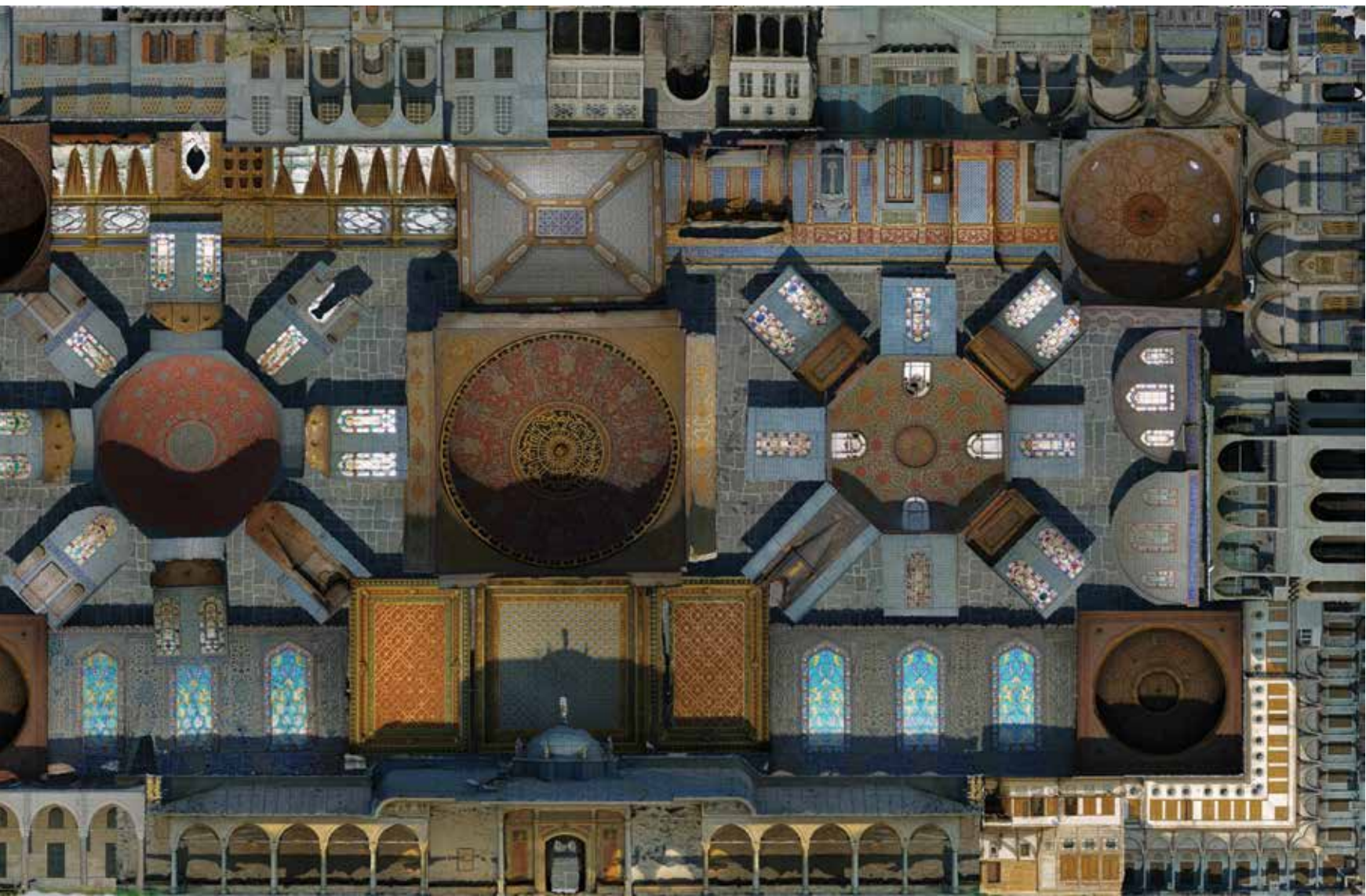
“PLUGIN” BÖLÜMÜ KAPSAMINDA EXHIBITED AS PART OF THE “PLUGIN” SECTION

*Topkapı Sarayı | Topkapı Palace*

2016

Tek kanal fotogrametri, video döngü  
Single channel photogrammetry, video loop  
2 dakika | 2 min.

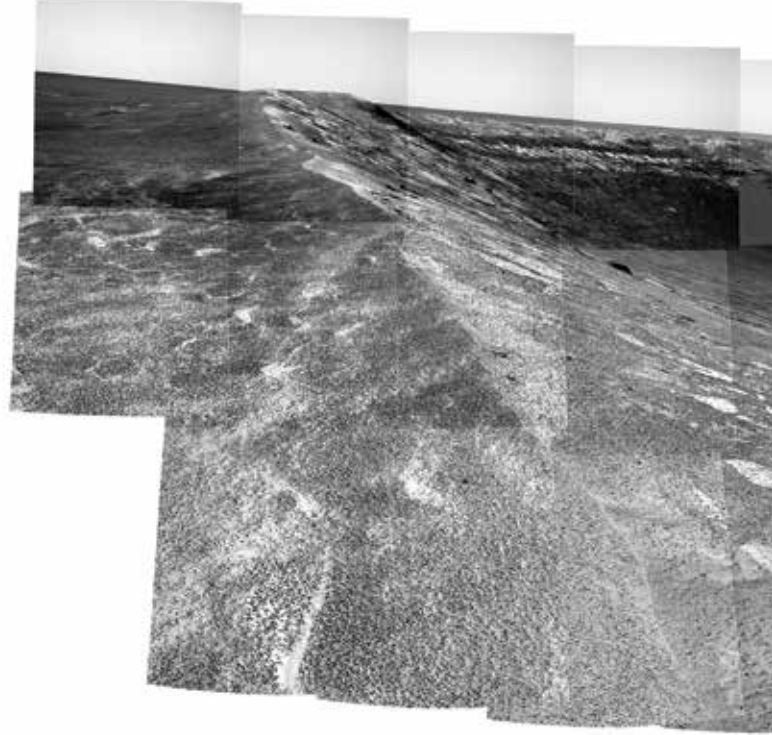


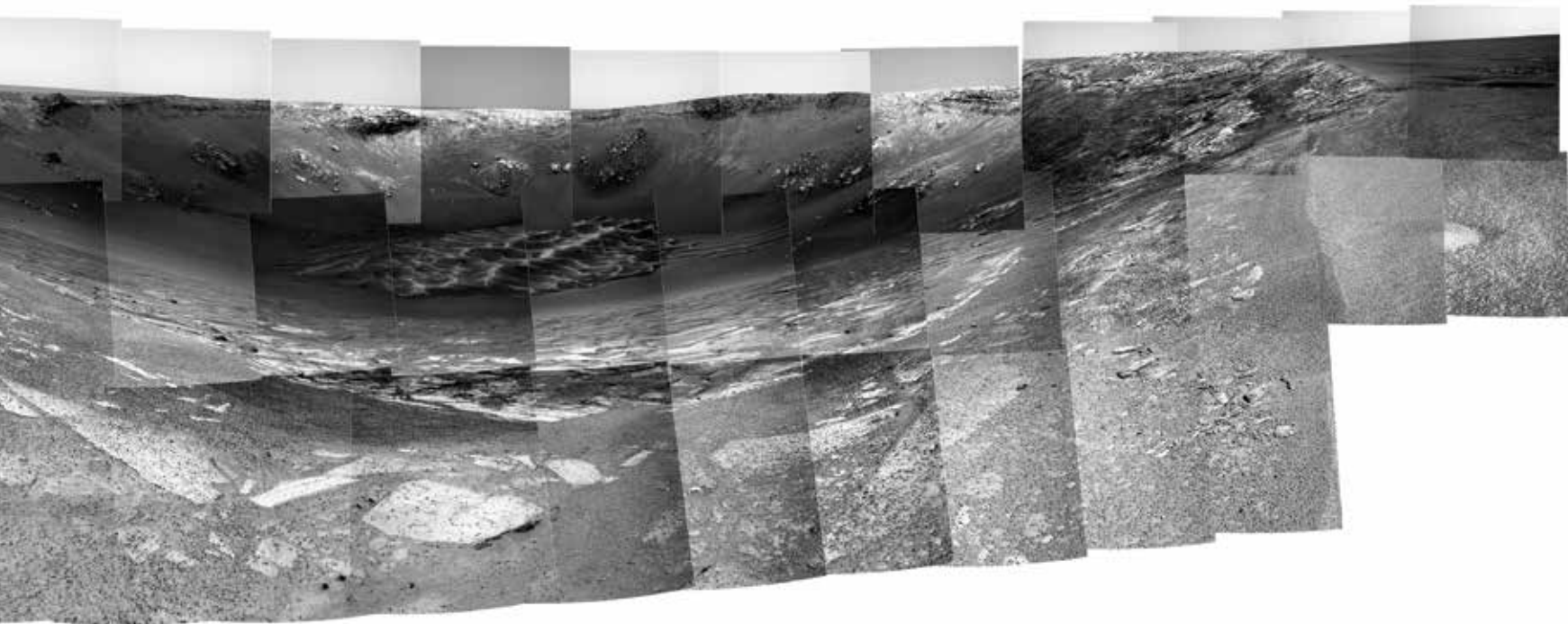


# EGE KANAR

Ege Kanar, çalışmalarında fotoğraf medyumunun ontolojik imkânlarına, anlam üretme biçimlerine ve fotografik görüntülerin zaman, mekân, cismanlilik, dizinsellik ve bellek gibi çeşitli kavramlarla olan ilişkisine odaklanıyor. Kanar, bu görüntülerin yanıltıcı geçirgenliğini kişisel pratiği için bir çıkış noktası olarak konumlandırıyor. Sanatçı, astronomi, biyoloji, jeoloji, arkeoloji ya da antropoloji gibi çeşitli bilimsel disiplinlerin veya aile, devlet ve resmi kurumlar gibi çeşitli iktidar merkezlerinin kendi söylemlerini oluştururken kullandıkları fotoğraf geleneklerine referanslar oluşturarak çalışıyor. Ege Kanar'ın kurguladığı küçük araştırmalar içerisinde, biyografik fotoğraflar, buluntu ya da arşivsel görüntüler, foto-nesnelere, metin parçaları, ses ve video kayıtları gibi çeşitli malzemelerden yararlanarak kendi içinde bağlantılı fakat sıçramalara açık bir görsel dil oluşturmayı deniyor.

In his works, Ege Kanar focuses on the ontological possibilities and meaning-producing methods within the medium of photography as well as the relation of photographic images to various concepts such as time, space, materiality, indexicality and memory. Kanar places the illusory transparency of these images as a point of departure for his personal practice. The artist works by referencing the way in which various centers of power use the conventions of photography; whether they arise from scientific disciplines such as astronomy, biology, archaeology or anthropology; or they arise from institutions such as family, state or government agencies. Within the small researches scripted by Ege Kanar, various materials such as biographical photographs, found or archival scenes, photo-objects, pieces of text, sound or video recordings are used to attempt to create a visual language which is interconnected, yet allowing a leap away.





*Mer-B Sol 96/97*  
2016

Arşivsel pigment baskı  
Archival pigment print  
70 x 210 cm

© NASA/JPL/CORNELL

# OLCAY KUŞ

Olçay Kuş, toplum ve medyadan beslenen, jest ve beden dilinin eril hâkimiyeti üzerine yoğunlaşmaya devam ediyor. Sanatçı son serisinde, futbol maçları, spor programları ve spor dergilerinden esinlenen bir tema üzerinden giderek bu “beden dilini” alaycı bir edayla yapıtlarında ifade ediyor. Olçay Kuş, çerçevesiz cam arkası şablon, tuval, kolaj, baskı ve desen gibi geleneksel malzeme ve tekniklerin yanı sıra sokak sanatıyla doğrudan ilişkili sprey boya, stencil ve şablon kullanarak özgün yaklaşımını ortaya koyuyor.

Olçay Kuş continues focusing on the patriarchal hegemony upon the gestural and bodily language, fed by the media and society. In his latest series, the artist expresses this “bodily language” in a facetious manner by going through a theme inspired from sports programs and magazines. To convey his unique approach, Olçay Kuş works with both traditional materials and techniques like templates behind framed glass, canvas, collage, impression and patterns, and correlates directly with street art through the use of spray paint, stencil and templates.

[KARŞI SAYFA OPPOSITE PAGE]

*İsimsiz | Untitled*

2016

Tuval üzerine kolaj, gazete kâğıdı, akrilik ve sprey boya

Collage, newsprint, acrylic and spray paint on canvas

220 x 180 cm

14-15



*İsimsiz | Untitled*

2015

Tuval üzerine gazete kâğıdı ve akrilik boya

Newsprint and acrylic on canvas

220 x 180 cm





*İsimsiz | Untitled*

2016

Tuval üzerine gazete kâğıdı, akrilik ve sprey boya  
Newsprint, acrylic and spray paint on canvas

220 x 180 cm



# ONUR MANSIZ

Onur Mansız, hiperrealist tuval üzerine yağlıboya portre çalışmalarıyla izleyicileri yeniden bir duygu yoğunluğuna sürüklerken, bireyin iç ve dış dünyasındaki karmaşaları gözler önüne seriyor. Hayal dünyasıyla gerçekliğin arasına sıkışan bireyler, bakışlarıyla izleyiciyi kendi gerçekliklerinde yolculuğa çıkarıyor. Kompozisyonlarındaki ışık ve ışık açılarının kullanımı atmosfere bambaşka bir anlam kazandırırken figürler, üzerine yansıyan leke motiflerini daha da belirgin kılıyor. Bu lekeler aynı zamanda bireylerin iç dünyalarındaki çatışmaların ve psikolojik derinliklerinin bir yansıması olarak figürlerin cildini kaplıyor.

Onur Mansız carries forth his viewers once again into an emotional density, while exposing the inner and outer disturbances of the individual. The viewers are sent out to a voyage into their own realities, by the stares of individuals who are stuck between imagination and reality. In his compositions, the use of light and angular lighting adds a whole other layer of atmosphere, while the stain motifs reflected on the figures are made more explicit. These stains also cover the skin of the figures as a reflection of individuals' inner struggles and psychological profundity.



*Marred Portrait Series No.2*  
2016  
Tuval üzerine yağlıboya  
Oil on canvas  
170 x 125 cm



*Atonement*  
2016  
Tuval üzerine yağlıboya  
Oil on canvas  
170 x 125 cm

# ERMAN ÖZBAŞARAN

Erman Özbaşaran, çalışmalarında kentselleşme ve sonucunda ortaya çıkan kentsel estetiği sorguluyor. Kentteki yıkım ve yeniden inşa sürecini farklı mecralar ve biçimler aracılığıyla eserlerine yansıtıyor. Sanatçı çoğunlukla tuval üzerine fotoğraf uygulamalarının da bulunduğu karışık teknik çalışmalarına yöneliyor; CI'da sergilenecek *Manzara* isimli eserinde tuval üzerine uygulanan yüzlerce sigara kâğıdına tek tek yaptığı mürekkep desenleri birleştirerek bir resim oluşturuyor ve izleyiciyi yapay bir deniz manzarasıyla karşı karşıya bırakıyor.

In his works, Erman Özbaşaran questions the urban aesthetic resulting from urbanization. The demolition and reconstruction process of the city is reflected in his works via different mediums and shapes. The artist is usually inclined to work with mixed techniques that involve photography over canvas; thus, *Seascape* which is displayed in CI consists of a painting made by ink patterns inscribed upon hundreds of cigarette papers on a canvas. This work leaves the viewer face to face with a view of an artificial sea landscape.



*İsimsiz | Untitled*

2016

Tuval üzerine akrilik, altın varak, sigara kâğıdı ve çeşitli kalemler  
Acrylic, gold leaf, cigarette papers and various items on canvas  
160 x 200 cm  
(detay detail)



*Manzara | Landscape*

2016

Tuval üzerine akrilik, sigara  
kâğıdı ve çini mürekkebi

Acrylic, cigarette paper and  
ink on canvas

160 x 200 cm

# NİLHAN SESALAN

Fikirlerini gerçekleştirirken taş, ahşap, polyester, metal gibi her çeşit malzemeyi ustalıkla kullanan heykeltıraş Nilhan Sesalan'ın, Japonya'dan Arjantin'e Hindistan'dan Finlandiya'ya dünyanın farklı coğrafyalarında heykelleri vardır. "Soyut lirik" olarak tanımlanan yapıtlarını üretirken zaman zaman zihninde beliren sözcükler şiire benzer ve heykellerine eşlik ederler. Sofistike üslubu hayatın her yönünden ilham alır ve arkeoloji, doğa, mimari ve tarihten referanslar içerir. 2017 Eylül ayında Art On İstanbul'da kişisel sergisine hazırlanan Sesalan, Contemporary İstanbul'da *Ormanda Bir Gece* ve *Gökyüzünde Yalnız Gezen Yıldızlar* adlı yapıtlarıyla izleyiciyle buluşuyor.

Sculptor Nilhan Sesalan, who uses various materials like stone, wood, polyester and metal with mastery, has sculptures in various regions of the world; from Japan to Argentina or from India to Finland. While she produces her works defined as "abstract lyric", sometimes the words that come to her mind resemble poetry and they accompany the sculpture. Her sophisticated style is inspired from all aspects of life and includes references to architecture, nature and history. Sesalan, who is preparing for her personal exhibition in Art On İstanbul for September 2017, joins Contemporary İstanbul with her works titled *A Night in the Forest* and *The Stars Who Walk Alone in the Sky*.



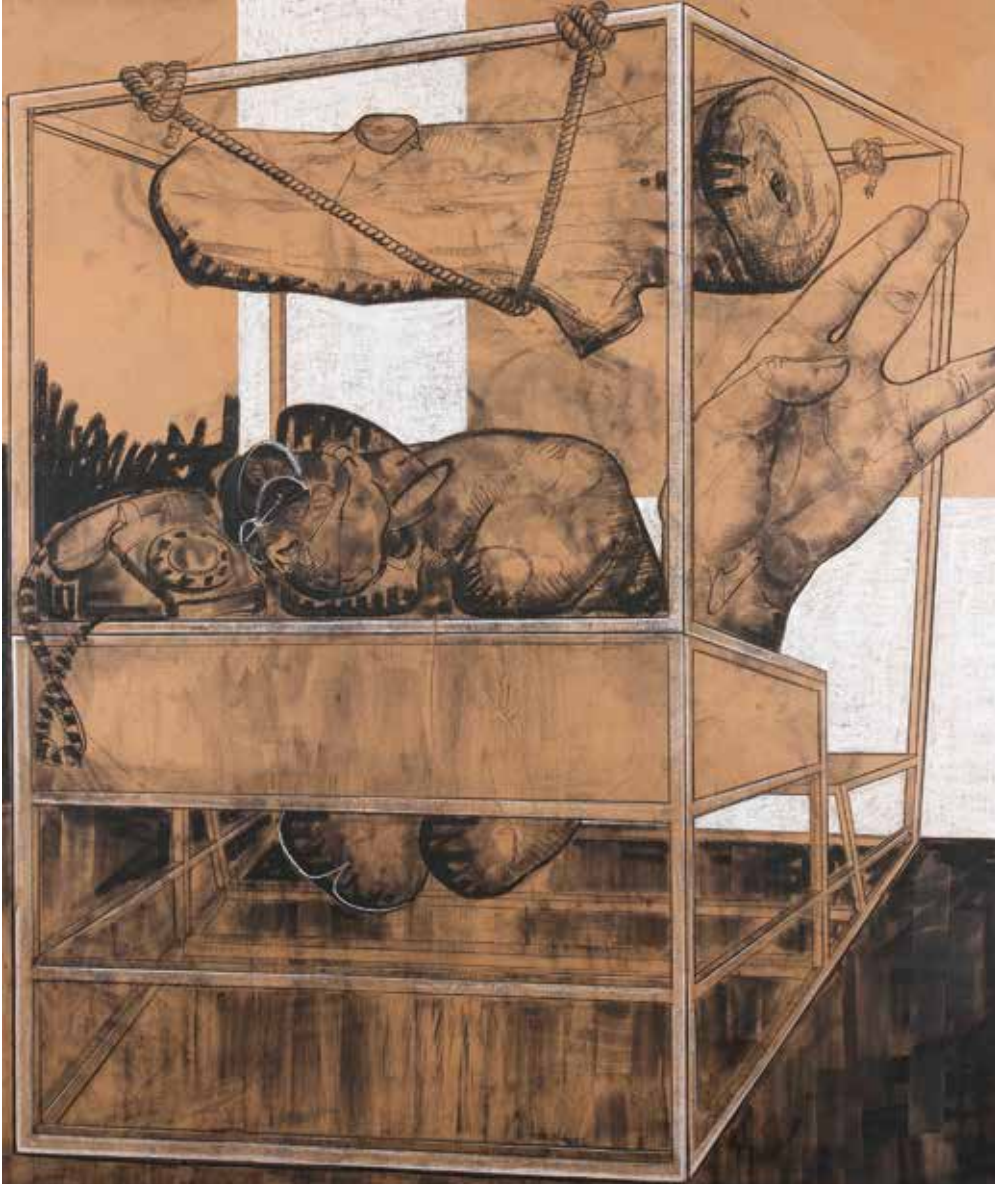
# EVREN SUNGUR

Evren Sungur, çalışmalarında temel olarak insanı konu ederken, insanoğlunun doğasını, evrimini, varoluşunu ve medeniyetini sorguluyor. Sanatçı, çoğunlukla büyük boyut tuval üzerine yağlı boya uygulayarak oluşturduğu özgün kompozisyonlarındaki zaman, mekân, biçim ve renk ahengi ile tarihi, mimariyi, heykeli ve resmi özdeşleştirerek medeniyeti resmeder. Medeniyeti; insanın davranışsal özellikleri, akıllı ile içgüdüleri arasındaki çift karakterliliği, toplumsal düzeni belirleyici kadın-erkek ilişkileri, kuşaklararası rekabet ve kültürel/siyasal geçmiş ile bağdaştırır.

Evren Sungur questions the nature, evolution, existence and civilization of the human being while focusing extensively on the human figure in his works. The artist usually depicts civilization by identifying time, space, shape and harmony of color with history, architecture, sculpture and painting via original compositions expressed through large-scale paintings. He associates civilization with behavioral aspects of the human being, the double-character between reason and instinct; the gender relations that determine the social order; intergenerational competition and cultural/political past.







[KARŞI SAYFA OPPOSITE PAGE]

*Deliler Treni | Madness Train*

2016

Tuvale marufle kraft kâğıdı üzerine  
kömür ve sprej boya  
Charcoal and spray paint on kraft paper  
mounted on canvas  
200 x 200 cm

*Bir Heykel için Eskiz | Sketch for A Sculpture*

2016

Tuvale marufle kraft kâğıdı üzerine  
kömür ve kuru pastel  
Charcoal and soft pastel on kraft paper  
mounted on canvas  
170 x 140 cm

# OZAN TÜRKKAN

Çalışmaları deneysel medya ve dijital sanat üzerine yoğunlaşan Ozan Türkkan'ın, dış uyarılara tepki vererek kendi "dinamik" davranış biçimini geliştiren interaktif enstalasyonu *Fractal Memory* Contemporary Istanbul 2016'da yer alıyor. Enstalasyon, bir kristal küpe yerleştirilmiş, nöron benzeri bir yapıda LED ışık kordonları ve 27 nükleus (ışık küreleri) ile bu nükleusların içine yerleştirilmiş 27 Arduino'dan oluşuyor. İzleyicinin nükleusa (veya nükleuslara) dokunuşuyla harekete geçen enstalasyon, etkileşime geçildiğinde veri akışını tetikliyor ve Arduino'lar tarafından işletilen kod ile bu akış her bir nükleusta random olarak devam ediyor. Böylece eser etkileşimde bulundukça yaşayan 'bağımsız' bir organizmaya dönüşerek, bu data akışıyla her anında farklı bir ses ve ışık kompozisyonu meydana getiriyor.

Ozan Türkkan, whose work focuses on experimental media and digital art, joins Contemporary Istanbul 2016 with an interactive installation titled *Fractal Memory* which produces its own "dynamic" behaviour pattern by reacting to outer stimuli. The installation consists of LED lighting cords with a neuron-like shape and 27 nuclei which include 27 Arduinos that are installed into a crystal cube. The installation awakens as the viewer(s) touch the nucleus (or nuclei), consequently the interaction triggers a data flow. This flow randomly continues through each nucleus via the code processed by the Arduinos. In this way, the work becomes a living "independent" organism, and with the data flowing, a new composition of sound and light is produced at each instance.

"PLUGIN" BÖLÜMÜ KAPSAMINDA EXHIBITED AS PART OF THE "PLUGIN" SECTION

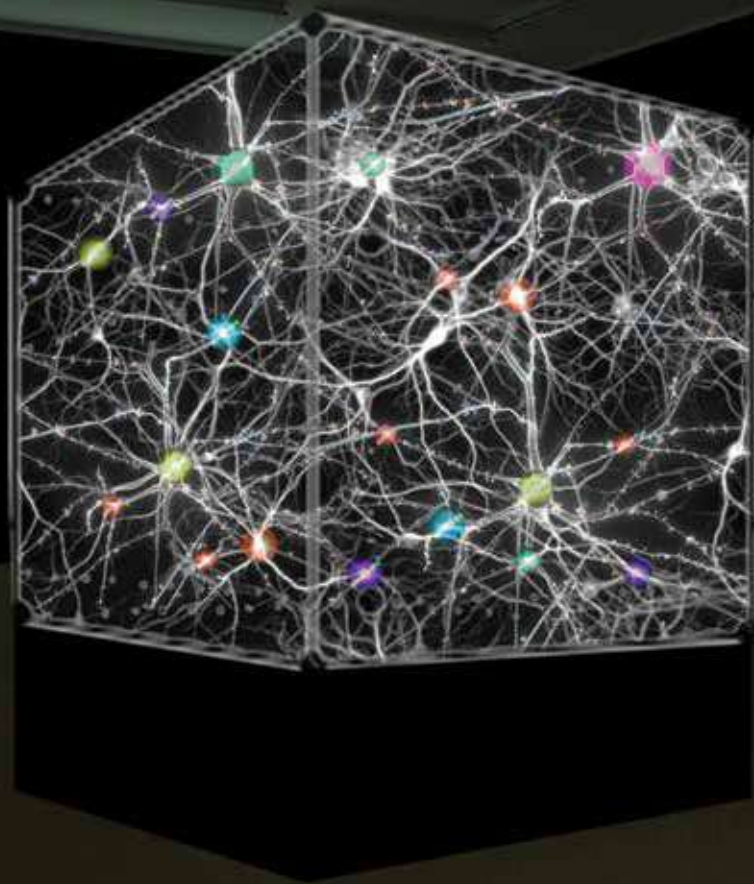
*Fractal Memory*

2016

İnteraktif enstalasyon

Interactive light and sound installation

y | h 215 x 135 x 135 cm

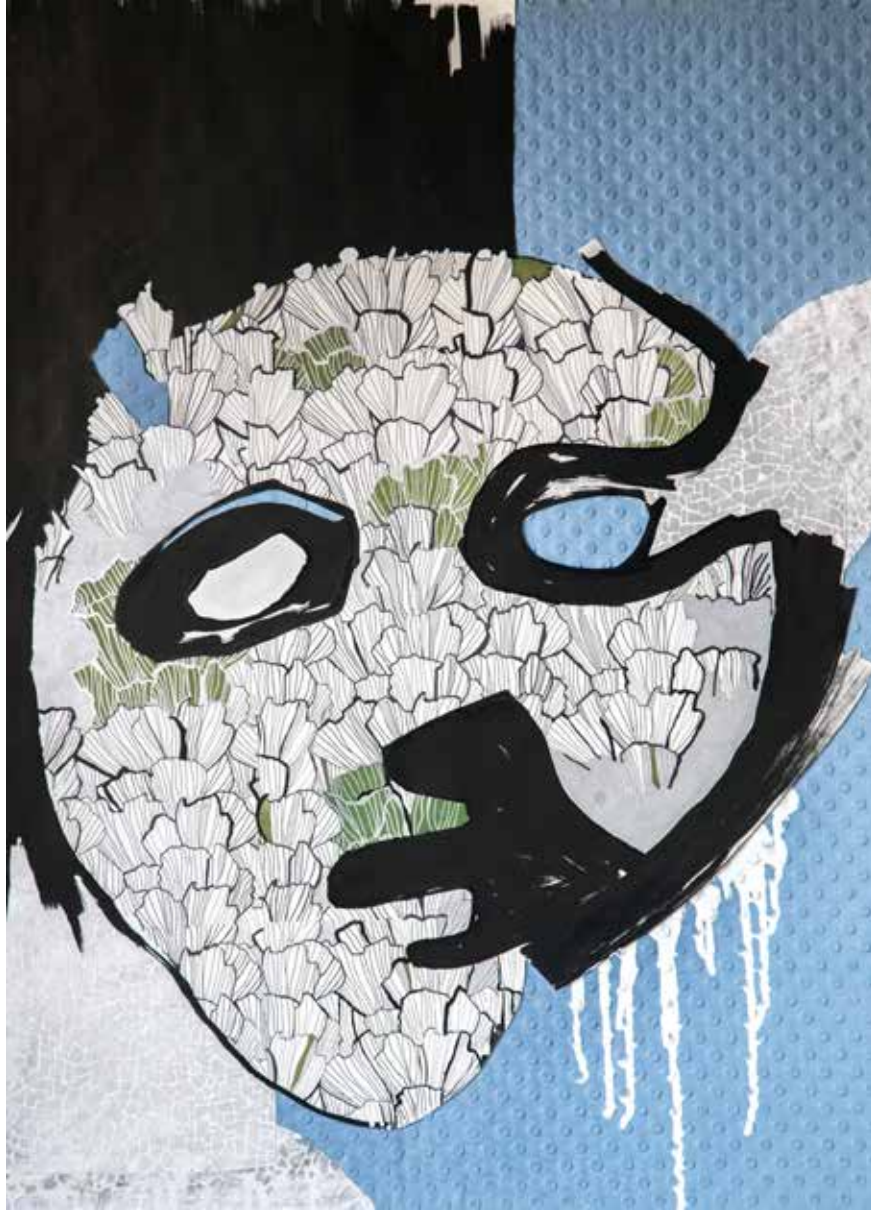


# OLGU ÜLKENCİLER

Olgü Ülkenciler'in "Memleketimden İnsan Manzaraları" serisi, modern dönemin gündelik yaşamına eklenen son dönemlerde önemle artış gösteren toplumsal kargaşaların arasında kalmış bireylerin maskemsi portrelerinden oluşuyor. Sanatçının soyut portrelerinde, kaosla kusursuz düzenin arasında kalmış bireylerin, ilk bakışta sezilebilen karmaşık ruh hali ile gözlerindeki ifade aslında bir nevi insanın iyileşme süreci için vazgeçilmez olan umudu işaret ediyor. İşlerinde farklı mecraları deneyimlemekten haz duyan sanatçı, bu seride kâğıt üzerine kolaj ve akrilik boya ile çalışıyor. Eserler, bir yandan birbirini yenileyen motiflerle konstrüktivist mimari öğeleri içinde barındırırken bir yandan da renk ve kompozisyonlarında Art Deco temasını çağrıştırıyor.

Olgü Ülkenciler's series titled "Human Sceneries from My Hometown", consists of mask-like portraits of individuals stuck between social and political disturbances which have been added to the daily life and have recently been significantly increasing. The abstract portraits of the artist represent individuals who are stuck between chaos and the perfect order. The complex mood and the expression in their eyes can be felt at first glance. They somehow seem to point towards the indispensable hope that is necessary for the healing of human beings. The artist, who enjoys experiencing different mediums in her works, produces this series with collage and acrylic paint on paper. While these works contain constructivist architectural elements through repetitive patterns, they also resemble the Art Deco theme by its colors and compositions.





[KARŞI SAYFA OPPOSITE PAGE]  
*Memleketimden İnsan Manzaraları*  
*Human Sceneries from My Hometown*  
2016  
Kâğıt üzerine akrilik ve kolaj  
Acrylic and collage on paper  
76 x 56 cm

*Memleketimden İnsan Manzaraları*  
*Human Sceneries from My Hometown*  
2016  
Kâğıt üzerine akrilik ve kolaj | Acrylic and collage on paper  
76 x 56 cm

# SENCER VARDARMAN

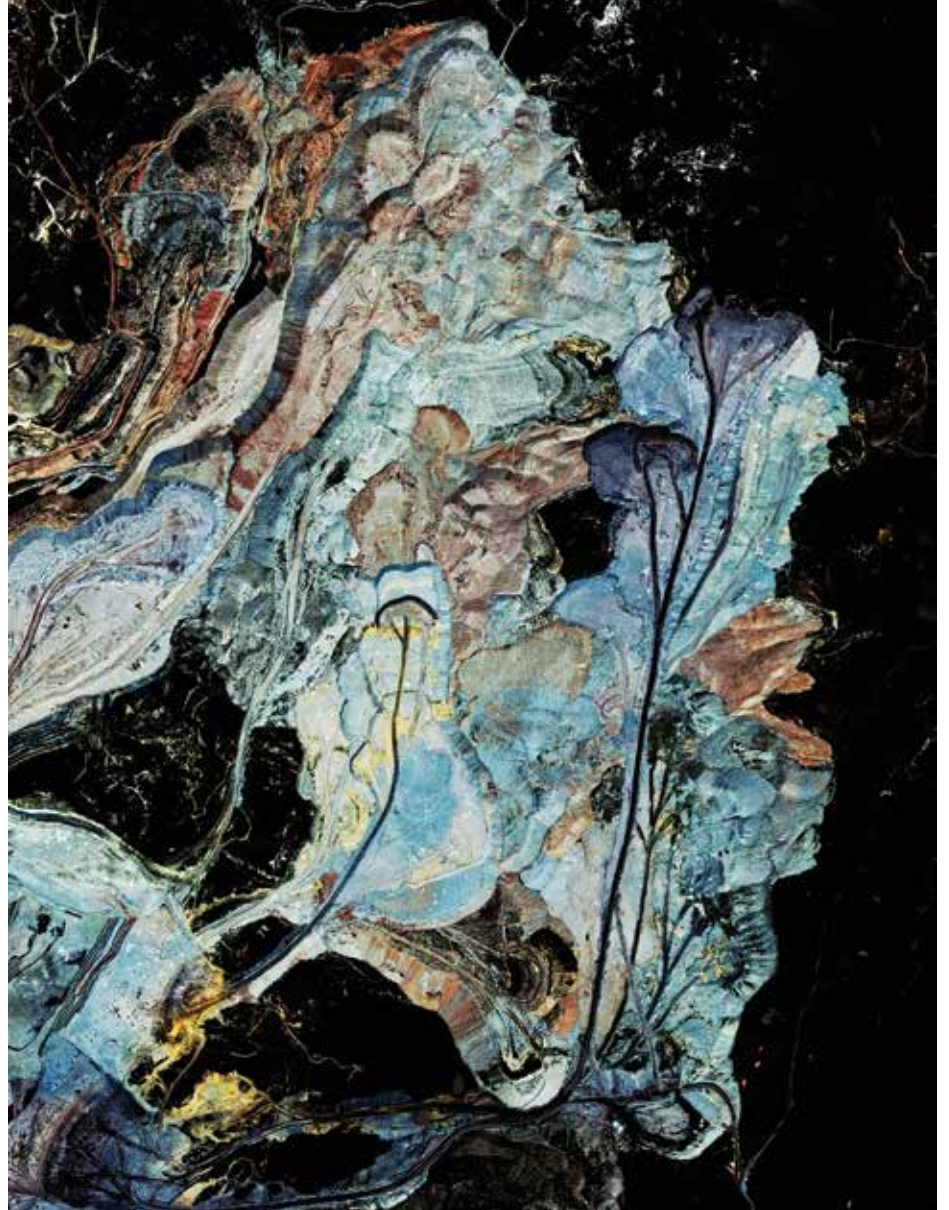
Sencer Vardarman'ın çalışmaları, uzun arařtırmalar ve arřivleme sonucunda üretilen serilerden oluřmaktadır. "Wounded Ground" serisi kapsamında antroposen üzerine çalışmalarına devam eden sanatçı, açık madenler ve kirlettikleri alanlar üzerinde çalışıyor. Eserler, insanlara fiziksel ve sosyal açıdan zarar veren madenler üzerine yapılan bir araştırma sonucunda derlenmiş maden ocaklarının yüz bin adede yakın uzay fotoğraflarının sanatçı tarafından bir araya getirilmesiyle ortaya çıkan kolajlardan oluşuyor. Sanatçı, çevre felaketlerinin yeryüzüne ve ekosisteme verdiği zararları izleyiciye "güzelleştirilmiş" soyut resim estetiğinde sunuyor.

Sencer Vardarman's works consist of series, which are the results of extensive research and archiving. The artist continues to work on the anthropocene in a series titled "Wounded Ground", which involves open mines and the areas polluted by them. The works consist of digital collages of nearly a hundred thousand near space photographs of mine pits, brought together by the artist. These photographs were compiled at the end of a research on mines classified as harmful to human beings both physically and socially. The artist presents the damages of environmental catastrophes upon the earth and the ecosystem via a "beautified" abstract painting aesthetics.



*Turkey-Tunçbilek 17*  
2016  
Diasec  
120 x 89 cm  
Unique

[KARŞI SAYFA OPPOSITE PAGE]  
*USA-Western Shoshone 25*  
2016  
Diasec  
33 x 31 cm  
Unique



**Art On İstanbul**

Meşrutiyet Caddesi Bilsar Binası No: 90A

Şişhane, Beyoğlu, İstanbul

T 0212 259 15 43 [www.artonistanbul.com](http://www.artonistanbul.com)

Salı-Cumartesi 10.00-19.00

Tuesday-Saturday 10 am-7 pm