

ülgensemerci

kendi
lerimle
çelişiyor muyum ?

ART
ON

kendi
lerimle
çelişiyor mu
yum ?

ülgensemerci

"kendilerimle çelişiyor muyum?"

2022

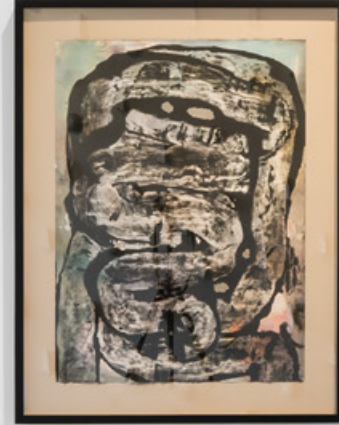
Kendilerimle Çelişiyor Muyum?

Bu metinle sanatçıya ve işlerine yaklaşabilir miyim?

Hem kendi sesimi hem sanatçının sesini duyarak yazabilir miyim?

İşleri kuramsal bir bağlama oturturken onları çerçevelemiş; sanat tarihsel bir söylemin parçası haline getirirken de bir kaideye mi oturtmuş olurum?

Bu metni hazırlarken Ülgen'le yaptığımız yoğun tartışmalar, beni bütün bunları düşünmeye ve kendi düşünsel alanımın, çemberimin dışına bakmaya yöneltti. Bu sürecin biraz anlaşılabilmesi için mümkün olduğunca şeffaf yazmaya çalıştım.



Geçicilik | Kağıt Üzerine Yağlı Boya | 76x56cm | 2022

Serginin girişindeki duvarlardan biri, seramikten yapılmış burun ve memelerle kaplı. Ülgen burunlardan birini ilk ürettiğinde, onu birkaç kişiye göstermek için kısa bir video çekmişti. Videoda, elinde gerçekten çok tuhaf bir "şey" tutuyordu. Bu şey, normal bir burundan daha büyüktü, seramiğin üzerine uygulanan sıran verdiği parlaklıkla kaygan görünüyor ve sanki canlıymış, bir tür dev yumuşakçaymış gibi tekinsiz bir his yaratıyordu. İkimiz de işin yarattığı bu beklenmedik etkiden memnunduk; "şey", yalnızca bir temsil nesnesi olmaktan çıkmış, gerçeküstü bir cisme dönüşmüştü.



Bu video görüntü üzerinde sonradan düşündüğümde, aklıma Louise Bourgeois'ın, Robert Mapplethorpe tarafından 1982 yılında çekilen portre fotoğrafı geliyor; Bourgeois'ın kolunun altında dev bir penis heykeli taşıdığı o meşhur fotoğraf. Fotoğrafta gördüğüm, fallusu, yani sembolik ve toplumsal düzendeki iktidar sembolünü taşıyan, fallusun sahibi bir kadından çok, kendi iradesini; kendi dünyasının hakimiyetini eline almış bir kadın sanatçı. Fotoğrafı böyle okumamın sebebi, sanatçının koltuğunun altında tuttuğu heykelin ismi ve kameraya bakarken Bourgeois'ın yüzünde oluşan kurnaz gülümseme. Bourgeois, heykele Fillette (Küçük Kız Çocuk) derken, erkekliğin/fallusun/iktidarın kırılğanlığını ima ediyor ve fotoğrafta, iktidarı ele geçirmiş bir komutan gibi değil, kırılğanlığını eline almış-kendini içerden fethetmiş-olmanın bilgeliğiyle gülümsüyor. [1]

Ülgen'in galerinin girişindeki bir duvarı, seramik burun ve memelerle kapladığı yerleştirmesi de, benzer şekilde, sanatçı kadın öznenin kırılğanlığına sahip çıktığı ve böylece yaratıcılığın, özdönüşümün anahtarını eline aldığı bir sürecin ürünü. Covid döneminin başlarındaki sancılı karantina günlerinde Londra'da hayatını yeniden kurmak zorunda kalan, bu dönemde kendini şefkatle sarıp sarmalayan Ülgen'in yerleştirmesi, nefes aldırın ve besleyen bir tür "şefkatli imgeler duvarı". Duvar, ismini Velvet Underground'un I'll be Your Mirror (Ben Aynan Olurum) adlı parçasından alıyor.

[1] Tate Modern'in Mapplethorpe'un Louise Bourgeois portresine ayırdığı sayfasından Bourgeois'ın Mapplethorpe'un stüdyosuna girmeden önce gergin olduğunu ve elinde bu nesneyle daha rahat edeceğini düşünerik heykeli yanmda özellikle göturdüğünü öğreniyoruz. Tate Modern, "Robert Mapplethorpe; Louise Bourgeois," 3 Nisan 2022'de erişildi. ht tps://www.tate.org.uk/art/artworks/mapplethorpe-louise-bourgeois-ar00215



I'll Be Your Mirror
Seramik | Değişken Ebat | 2020

Bu duvarın karşısında tek bir kağıt iş asılı. Bedenin dışsal öğelerinin kemikleşmiş imgeleriyle kurulan Ben Aynan Olurum'un tersine, yağlıboyanın akışkanlığı ile şekillenen ve aylarca süren bir sürecin sonunda, birkaç saniyelik major bir jestle tamamlanan Geçicilik, bedenin içine bakıyor.

Bu noktada, Ülgen'in sergi başlığında, yazar, romancı Daisy Hildyard'dan devralarak sorduğu Kendilerimle çelişiyor muyum? sorusu zihnimde belirmeye başlıyor. Hildyard, Walt Whitman'ın aşağıda yer alan Benliğimin Şarkısı şiirinin 'Kendimle Çelişiyor Muyum?' dizesine bir çoğul eki ekleyerek benliğin çoğulluğunu, çelişkinin kaçınılmaz doğasını görünür hale getiriyor.

*Kendimle çelişiyor muyum?
Pekala o zaman çelişiyorum.
(Ben büyüğüm ve içimde çokluklar barındırıyorum.)*

İlk okuduğum andan itibaren aklımda dönüp duran Waltman'ın şiiri, Hildyard'ın kelime oyunuyla birlikte bir dizi soruyu aklıma getiriyor. Sanatçı, farklı malzemeleri, teknikleri, birbirinden farklı gibi görünen estetik tercihleri bir arada kullanırken kendi(leri)yle çelişir mi? Benliği bir arada tutan nedir? Bir sergiyi bir arada tutan nedir?





KENDİLE RİMİLE

Aklımda bu sorularla ikinci kata çıkıyorum.
Serginin genelinde gözlemlenen, kağıt işlerden
neona, tuvalden seramiğe uzanan malzeme
çeşitliliği bu katta kendini göstermeye başlıyor.
Kağıt ve tuvallerde gökkuşağı renklerinin hakim
olduğu asma katta neşeli bir hava hakim.

Bir köşede, seramikten yapılmış kalın, ağır mektuplar yığılı. Gökyüzü rengine boyanmış mektuplar mor neon ışıkla aydınlatılmış. Gidecekleri yere ulaşamamış ya da hiç gönderilmemiş, yerinden kalkmayan mektuplar bu renklerin etkisiyle sanki hafifliyor; izleyende belli belirsiz gerçeküstü bir etki yaratıyor.

SİYOR
SİYOR

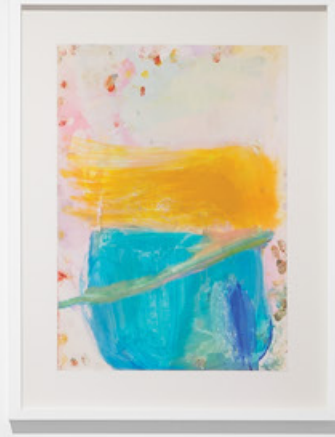
Mektuplar
Seramik
Işık Projeksiyon
Değişken Ebat
2022



Kırılma
Kağıt Üzerine Yağlı Boya
60x42cm
2022



Kırılma II
Kağıt Üzerine Yağlı Boya
60x42cm
2022



MUYUM?



Hortum | Kağıt Üzerine Sulu Boya | 76x56cm | 2020



Merdivenler | Tuval Üzerine Yağlı Boya | 20x20cm | 2021



Merdivenler II | Tuval Üzerine Yağlı Boya | 20x20cm | 2021



İsimsiz | Kağıt Üzerine Yağlı Boya | 76x56cm | 2022

Üç katlı galerinin alt katında, siyahın ağırlıkta olduğu, yer yer renkli pastel tonların göz kırptığı kağıt ve tuval işler, siyaha boyanmış iki duvarda sergileniyor. Sergide gördüğümüz bütün imgeler, sanki bu soyut, çok katmanlı ana kaynaktan; yarı karanlıktan doğuyor. Mavi, pembe, sarı renk alanları, yoğun, katranımsı bir sıvının içinde akıyor. Bu yoğunluğun içinde bazen bir imge belirir gibi oluyor ama ima edilen, vücut bulamadan hep bir eşikten geri dönüyor. Ülgen'in sürekli olarak kendi gramerini, abc'sini kurmaya ve kırmaya çalıştığı, sezgisel olarak ilerleyen özdüşünümsel resim yapma süreci, bazen iki yılı bulan bir zamana yayılıyor ve resmin gerçekliği ortaya çıktığında tamamlanıyor.



Uyumsuzluk | Tuval Üzerine Yağlı Boya | 92x61cm | 2022



Birlikte-Ayrı | Tuval Üzerine Yağlı Boya | 60x76cm | 2022



Başlığın ima ettiği gibi, serginin bütünü, çok sesli, çok katmanlı bir otoportre gibi okunabilir. Bu portrede, içsel, soyut ve zihinsel olan; dışsal, somut ve bedensel olanla- renkler, akışlar, tezatlıklar ve yakınlıklar-aracılığıyla ilişkiye geçiyor. Ülgen'in "kendileri", farklı içsel kuvvetlerin izdüşümü olan duyuşsal alanlarda izlenebilirken, benliği, bu alanların etkileşimiyle incelikle kurulan atmosferde hissediliyor.

Elif Gül Tirben Akdağ
2022

Bu katalog, Ülgen Semerci'nin 05.04-07.05.2022 tarihleri arasında Art On İstanbul'da gerçekleşen "kendilerimle çelişiyor muyum?" adlı sergi için hazırlanmıştır.

SERGI KATALOĞU

METİN

Elif Gül Tirben Akdağ

ÇEVİRİ

İlayda Abdik

TASARIM

CFA Advertising Agency

FOTOĞRAFLAR

Emir İbrahimof

BASKI

Saner Matbaacılık
Topkapı Cad. Litrosyolu Sok. 2BC4
2. Matbaacılar Sitesi 34010 Zeytinburnu
Bayrampaşa İstanbul
0212 674 10 51

Art On İstanbul

Meşrutiyet Caddesi Oteller Sokak Hanif Binası No:1A
Tepebaşı, Beyoğlu, İstanbul / T +90 212 259 15 43