

*Bir
Cümle
Kurmak
Constructing
a Sentence*

Bir Cümle Kurmak
Constructing a Sentence

AHMET ÇERKEZ
AHMET ELHAN
ERMAN ÖZBAŞARAN
EVREN SUNGUR
MİTHAT ŞEN
OLGU ÜLKENCİLER

4

AHMET ÇERKEZ

8

AHMET ELHAN

12

ERMAN ÖZBAŞARAN

16

EVREN SUNGUR

20

MİTHAT ŞEN

26

OLGU ÜLKENCİLER

Bir Cümle Kurmak

Constructing a Sentence

Bir Cümle Kurmak, sanatçılarının seri olarak düşünme ve üretme biçimleri üzerine odaklanıyor. Her bir sanatçının son dönemlerde ürettiği yeni seri, çok sözcükle kurulmuş tek bir cümle gibi yoğun bir yerleştirme ile izleyiciye sunuluyor. Sanat üretiminde disiplin ve tutarlılık bağlamında incelenebilecek “seri”ler, kendi evrenlerinde kurdukları bir düzen, inşa ettikleri bir yapı gibi ele alınıyor. ***Bir Cümle Kurmak*** sergisi, her eserin seride kat ettiği yola, her serinin sanatçının sanatsal üretimine nasıl yansıdığına dikkat çekiyor.

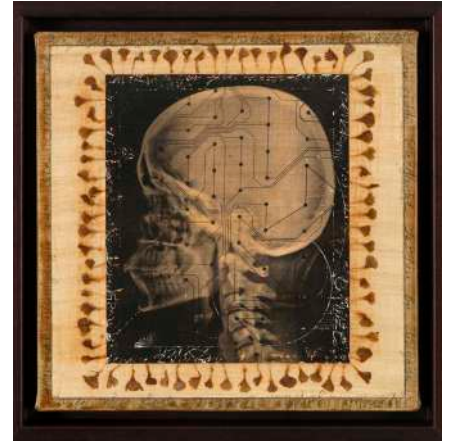
Constructing a Sentence focuses on the artists' method of thinking and producing in series. Each of the series the artists produced lately is presented in a dense installation like a sentence built with many words. These "series" can be interpreted through the concept of discipline and consistency in the artistic process. It can also be a looked at as a production built in their own universes through their own order. ***Constructing a Sentence*** highlights the progression of each work within a series and how each series adds to the production of the artist.

Bir Cümle Kurmak *Constructing a Sentence*

AHMET ÇERKEZ

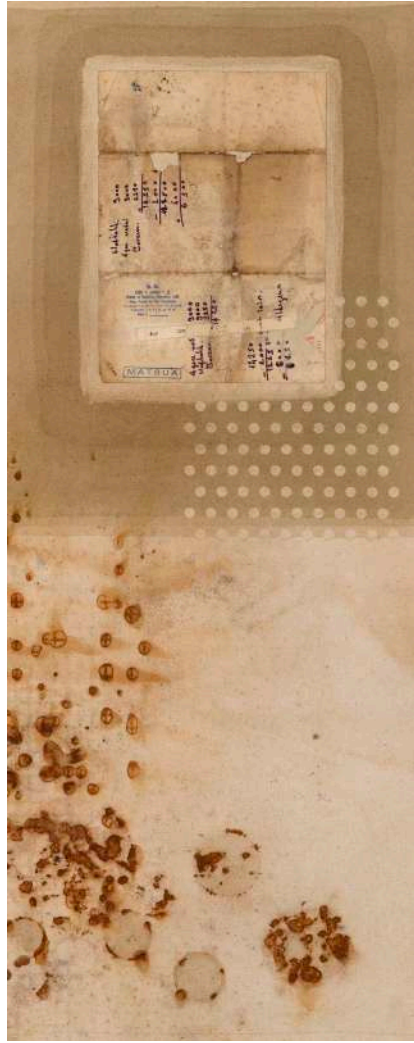
Ahmet Çerkez'in ilk kişisel sergisinin ardından başladığı yeni serisi, sanatçının pratiğinde az rastlanan uzun ve dar bir tuval yüzeyinde kurgulanıyor. Sanat tarihinin değişik dönemlerinde rastlanan bu format, Osmanlı dönemi fermanlarını, altar panolarını ve Japon resminin çeşitli okullarında tercih edilen bir yaklaşımı hatırlatıyor. Çerkez, bu format ile kendi sanat üretimine ilişkin referanslar taşıyan bir tür "ikona" sunduğunu belirtiyor. Sanatçının bu çalışma biçiminde tercih ettiği doku transferleri, buluntu malzeme kullanımları ve el yazıları, tercih ettiği biçimi zenginleştiriyor. Yüzeyin organik dokusunu öne çıkarmak için bezi ham olarak kullanan sanatçı, transfer ettiği eskitilmiş malzemeler ve pas lekeleri ile zamanın zorunlu izini resimlerine taşıyor.

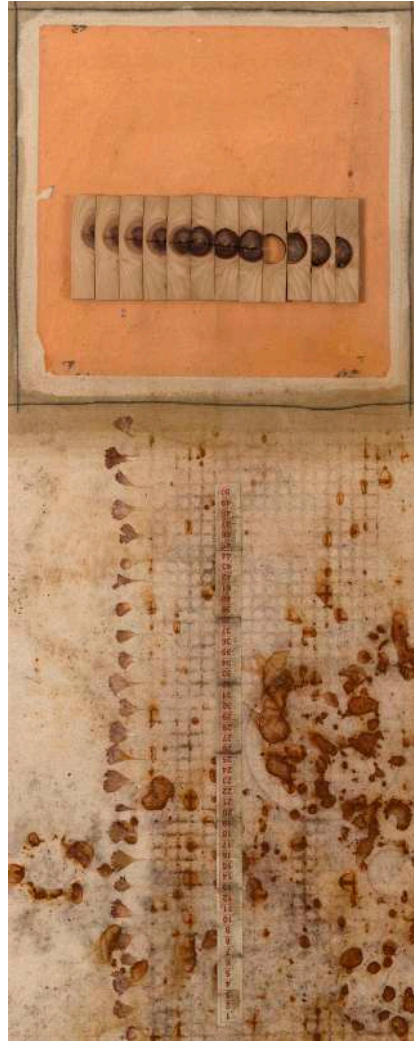
Ahmet Çerkez's new series that he started after his solo exhibition is composed on a rare format of tall and narrow canvas surfaces. This format that is seen in many different art historical times, resembles edicts from the Ottoman era, altarpieces from churches and a style that is typical to Japanese painting schools. Çerkez states that with this format that carries references to his process that resemble a form of "icons". The texture transfers, use of found objects and hand writings enhance the style the artist chooses. The artist who uses the raw canvas to bring out the organic texture of the surface, carries the forced marks of time.



İsimsiz | Untitled, 2018

Tuval üzerine karışık teknik
Mixed media on canvas
Her biri | Each 30 x 30 cm





İsimsiz | Untitled, 2019

Tuval üzerine karışık teknik
Mixed media on canvas
Her biri | Each 100 x 40 cm

Bir Cümle Kurmak *Constructing a Sentence*

AHMET ELHAN

Galerinin temsil ettiği sanatçıların yanı sıra, sergide Ahmet Elhan'ın "Bulutlar" serisinden 10 adet fotoğraf yer alıyor. Sanatçının büyük boyutlu siyah-beyaz fotoğrafları, zemindeki bulut görselinin üzerine eklenen dikdörtgen renk lekeleri ve kılavuz çizgileri ile klasik bir bulut manzarasından ayırıyor. Yüzeyin altındaki organik hareketliliğin, geometrinin sertliğine rağmen kesintiye uğramadığı bu dingin kompozisyonlar, leke değeri ve renk geçişleriyle, sezgisel olarak resme yaklaşıyor.

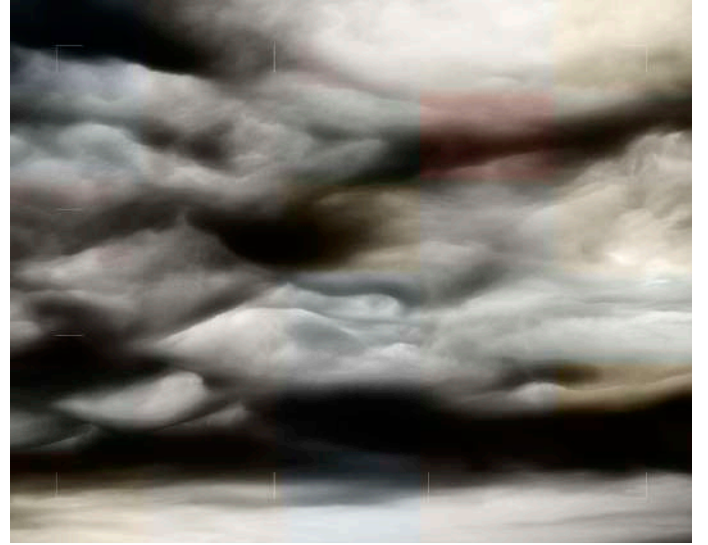
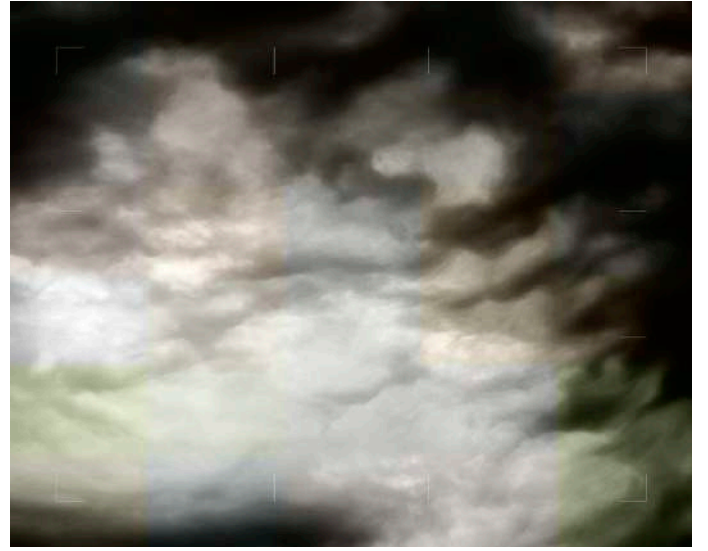
Apart from the artists that the gallery represents, there are 10 photographs of Ahmet Elhan from his "Clouds" series. The artist's large scale black and white photographs are distinguished by ordinary cloud images with rectangular patches of colour and guiding lines that are added on the image. These serene compositions that aren't interrupted despite the harshness of the geometry and the organic movement under the surface approach painting through the shifts of colour.



Bulutlar | Clouds I-II, 2018

Pigment mürekkep baskısı
Pigment ink print

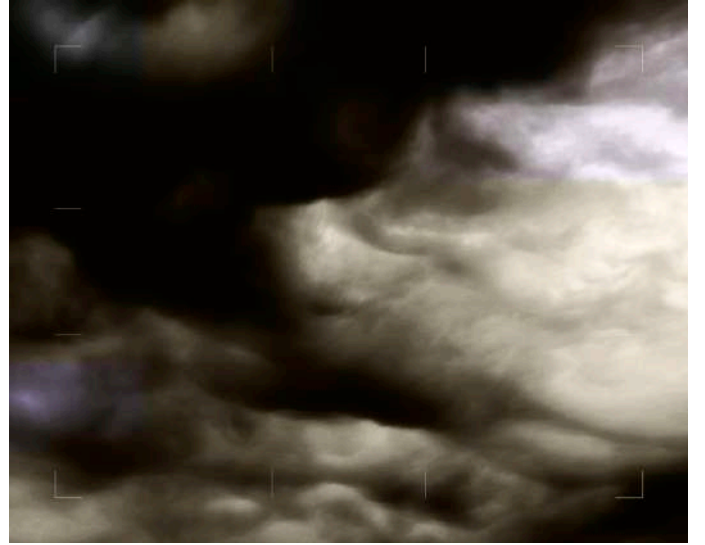
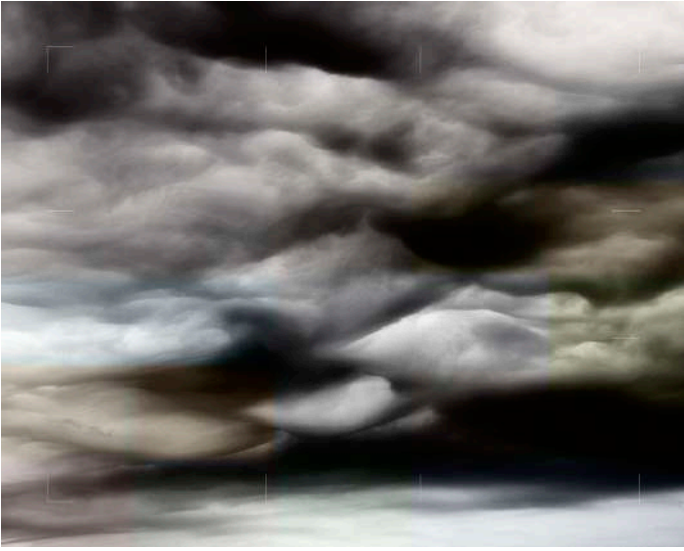
Unique, Her biri | Each 120 x 150 cm



Bulutlar | Clouds III-VI, 2018

Pigment mürekkep baskısı
Pigment ink print

Unique, Her biri | Each 120 x 150 cm



Bulutlar | Clouds VII-X, 2018

Pigment mürekkep baskısı

Pigment ink print

Unique, Her biri | Each 120 x 150 cm

ERMAN ÖZBAŞARAN

Erman Özbaşaran'ın sergide sunulan yeni resimleri, Mayıs 2017'de gerçekleşen *Umut Olasılığı* adlı kişisel sergisinde kullanmaya başladığı sigara kâğıtlarından oluşan manzara serisinin devamı niteliğinde. Sanatçı, kahverengi, siyah ve mavi tonlarında, degrade geçişlerle ve ufuk çizgisiyle belirginleştirdiği triptik eserleriyle, bir deniz manzarası oluşturuyor. Sigara kâğıtlarına yaklaştıkça her birinin kendi başına bir manzara olarak yüzeyi zenginleştirdiği, resimden uzaklaştıkça belirginleşen ufuk çizgisiyle manzaranın büyüdüğü ve derinlik kazandığı ortaya çıkıyor.

Erman Özbaşaran's new landscape pieces at the exhibition, follows the series he did with cigarette papers at his exhibition *Prospect of Hope* in May of 2017. He creates triptych sea views with dégradé colours of brown, black and blue tones that strengthen the horizon line. Once looked at closely, it can be seen that each cigarette paper enriches the surface as individual sea views. From a distance, with the bold horizon line, the landscape enlarges and gains an incredible depth.



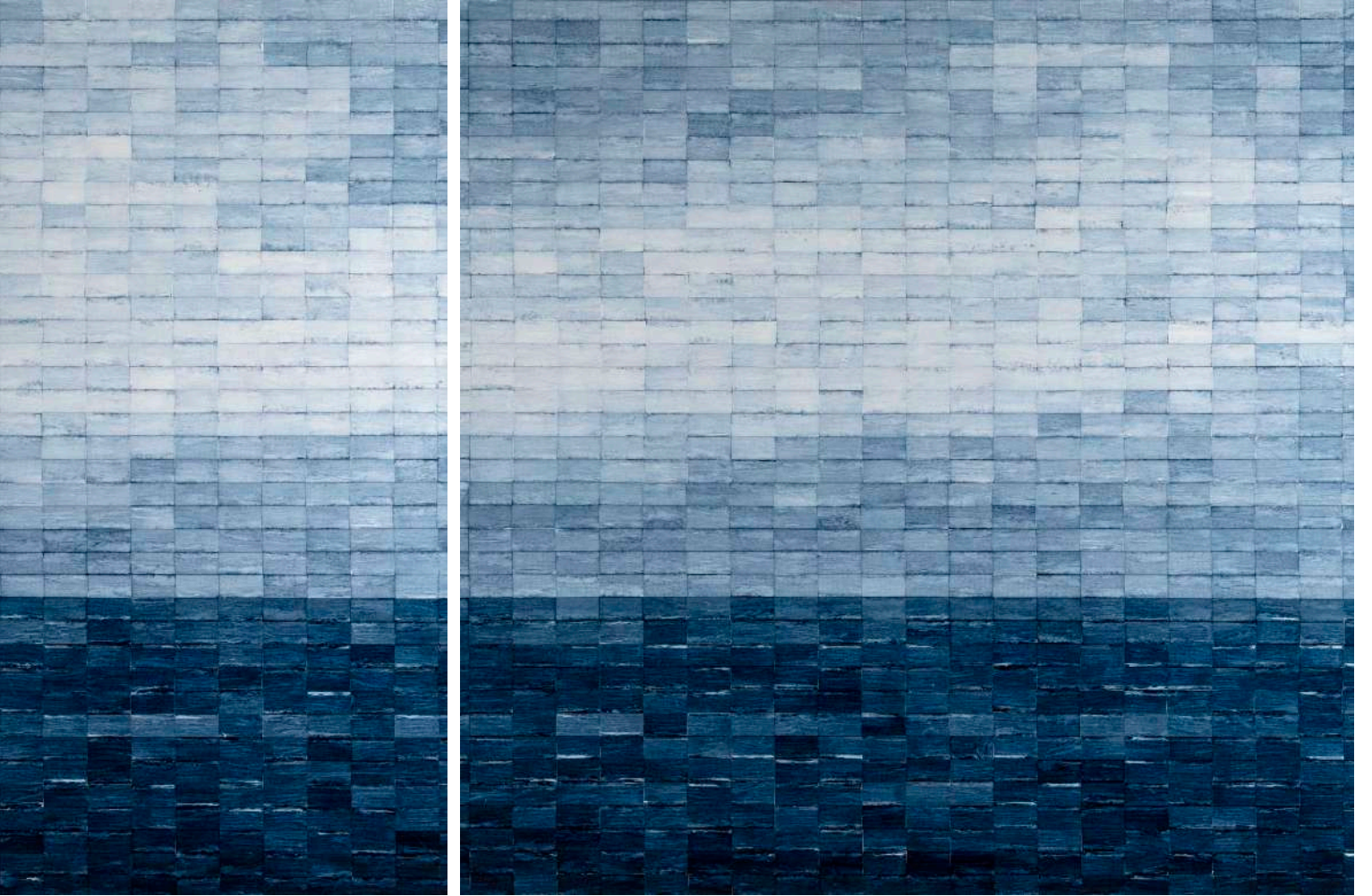
Sepia, 2019

Tuval üzerine karışık teknik
Mixed media on canvas
Her biri | Each 79 x 47 cm

Siyah Deniz | Black Sea, 2019

Tuval üzerine karışık teknik
Mixed media on canvas
Her biri | Each 65 x 41 cm





Mavi | Blue, 2019

Tuval üzerine karışık teknik

Mixed media on canvas

Her biri | Each 140 x 140 cm, Triptik | Tryptich

Bir Cümle Kılmak *Constructing a Sentence*

EVREN SUNGUR

Evren Sungur, bir sonraki kişisel sergisinin temellerini oluşturan yeni işlerini izleyicilere bir öngösterim niteliğinde sunuyor. Sanatçı, kurgulanan gerçeklik fikri üzerine çalıştığı bu seride, yapay portreler ve peysajlar üretiyor. Yüzey araştırmalarını sürdürdüğü bu yeni seride, kontra malzeme üzerine çalışan Sungur, malzemeyi, bir paspartu gibi yüzeye taşıyor ve geometrik dekupelerle resme dahil ediyor. Sanatçının “Organik Makine” ve “Personator” serilerinde sadece bir kompozisyon elemanı olarak var olan peyzajlar, ilk kez triptik bir resmin müstakil bir parçası olarak sunuluyor.

Evren Sungur is presenting a preview of his upcoming solo exhibition with works in *Constructing a Sentence*. The artist creates artificial portraits and landscapes that are composed from the idea of a composed reality. At the series where the artist continues his search of surface, Sungur works with contra material, using it as a frame while including it into the painting with geometrical cut-outs. The landscapes that were compositional elements in the artist’s “Organic Machine” and “Personator” series are presented as singular pieces of a tryptic painting.



Suyurcu 18

İsimsiz | Untitled, 2019

Kontraplak üzerine yağlı boya
Oil on plywood
Her biri | Each 70 x 85 cm

İsimsiz | Untitled, 2019

Kontrplak üzerine yağlı boya

Oil on plywood

Her biri | Each 70 x 85 cm



İsimsiz - 19



İsimsiz | Untitled, 2019

Kontrplak üzerine yağlı boya
Oil on plywood
Her biri | Each 70 x 85 cm

Bir Cümle Kurmak *Constructing a Sentence*

MİTHAT ŞEN

Mithat Şen'in farklı boyutlardaki daire pleksiler üzerinde istiflenen deri rölyefleri, *Bir Cümle Kurmak* sergisinde, tek bir duvarda bir arada sunularak, dairenin sınırlarını ve sonsuzluğunu imliyor. On beş farklı işin her biri, tekil olarak bu alfabeyi devam ettirse de bir bütün olarak yayıldıkları duvarda organik bir düzeni tamamlıyor. Sanatçının kendine has beden alfabesinden parçalarının, yer çekimine uyan bir yığılma ile istiflendiği sergide, kendi başına bir ada oluşturan işler, boşluk ve doluluk dengesi öne çıkarken ışık, daima yüzeyden yansıyor. Doğanın üretme biçiminden yol alan sanatçı, "İstif" serisinin devamı olan bu rölyeflerde, serinin sunduğu imkânlar dahilinde ihtimalleri çeşitlendiriyor.

Mithat Şen's leather mounted plexiglass reliefs are presented together on one individual wall to imply the boundaries and infiniteness of the circle. Each of the fifteen works continue the body alphabet however, once spread as a whole they complete an organic order on the wall. The pieces from the artist's unique body alphabet is stacked in a manner that perfectly mimics the gravitational pull. The works that create an island on their own bring out the balance of emptiness and plenitude with the light that reflects from the surface of the works. The artist multiplies the opportunities of the series that functions as the continuation of "İstif" series reliefs, to mimic the production of nature.



"III. İstif" Serisinden 21
21 From the Series "İstif III", 2018

Pileksi üzerine şasiye gerilmiş,
altın varak boyanmış keçi derisi
Gold leaf on goat skin and painted
goat skin mounted on frame
Ø 80 cm



"III. İstif" Serisinden 22
22 From the Series "İstif III", 2018

Pileksi üzerine şasiye gerilmiş boyanmış keçi derisi
Painted goat skin mounted on frame on plexiglass
Ø 80 cm

"III. İstif" Serisinden 23
23 From the Series "İstif III", 2018

Pileksi üzerine şasiye gerilmiş,
altın varak boyanmış keçi derisi
Gold leaf on goat skin and
painted goat skin mounted on frame
Ø 70 cm



"III. İstif" Serisinden 33
33 From the Series "İstif III", 2018

Pleksi üzerine şasiye gerilmiş boyanmış keçi derisi
Painted goat skin mounted on frame on plexiglass
Ø 40 cm

"III. İstif" Serisinden 27
27 From the Series "İstif III", 2018

Pleksi üzerine şasiye gerilmiş boyanmış keçi derisi
Painted goat skin mounted on frame on plexiglass
Ø 60 cm



"III. İstif" Serisinden 26
26 From the Series "İstif III", 2018

Pleksi üzerine şasiye gerilmiş boyanmış keçi derisi
Painted goat skin mounted on frame on plexiglass
Ø 70 cm



"III. İstif" Serisinden 28
28 From the Series "İstif III", 2018

Pleksi üzerine şasiye gerilmiş boyanmış keçi derisi
Painted goat skin mounted on frame on plexiglass
Ø 60 cm

"III. İstif" Serisinden 32
32 From the Series "İstif III", 2018

Pleksi üzerine şasiye gerilmiş boyanmış keçi derisi
Painted goat skin mounted on frame on plexiglass
Ø 50 cm





"III. İstif" Serisinden 30
30 From the Series "İstif III", 2018

Pileksi üzerine şasiye gerilmiş,
altın varak boyanmış keçi derisi
Gold leaf on goat skin and painted
goat skin mounted on frame
Ø 50 cm



"III. İstif" Serisinden 24
24 From the Series "İstif III", 2018

Pileksi üzerine şasiye gerilmiş boyanmış keçi derisi
Painted goat skin mounted on frame on plexiglass
Ø 70 cm



"III. İstif" Serisinden 31
31 From the Series "İstif III", 2018

Pileksi üzerine şasiye gerilmiş boyanmış keçi derisi
Painted goat skin mounted on frame on plexiglass
Ø 50 cm



"III. İstif" Serisinden 25
25 From the Series "İstif III", 2018

Pleksi üzerine şasiye gerilmiş boyanmış keçi derisi
Painted goat skin mounted on frame on plexiglass
Ø 70 cm



"III. İstif" Serisinden 34
33 From the Series "İstif III", 2018

Pleksi üzerine şasiye gerilmiş naturel keçi derisi
Natural goat skin mounted on frame on plexiglass
Ø 40 cm



"III. İstif" Serisinden 29
29 From the Series "İstif III", 2018

Pleksi üzerine şasiye gerilmiş boyanmış keçi derisi
Painted goat skin mounted on frame on plexiglass
Ø 60 cm

Bir Cümle Kurmak

Constructing a Sentence

OLGU ÜLKENCİLER

Edebiyat ve tarihle yakından ilişkili seriler üreten Olgu Ülkenciler'in bu sergideki işleri *Grimm Masalları*'ndan ilham alıyor. *Pamuk Prenses ve 7 Cüceler*, *Kırmızı Başlıklı Kız* ve *Hansel ve Gretel* masallarını yorumlayan sanatçı, neon renklerle masalların ütopyik doğasını yansıtıyor. Grafik unsurlar, desenler ve dokulu plastik malzemeler yüklenen kolajlar, sanatçının malzeme seçimi ve yoğun leke dengesiyle gerçeküstü bir soyutlama sunuyor.

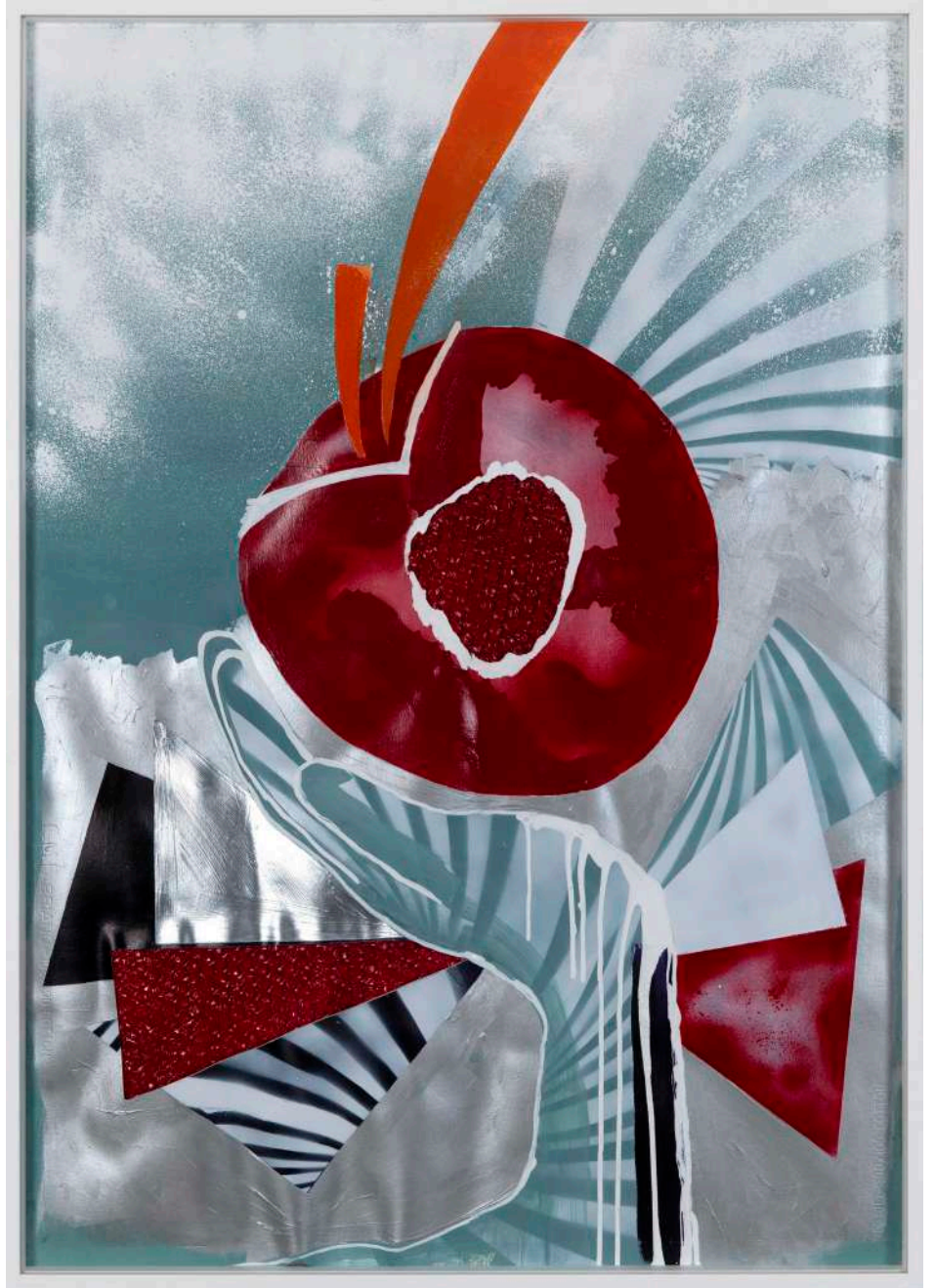
Olgu Ülkenciler who creates works that are driven from literature and history, draws inspiration from *Grimm's Fairy Tales* in this series. The artist who interprets *Red Riding Hood*, *Hansel and Gretel* and *Snow White* with the use of neon colours, the artist reflects the utopian nature of fairy tales. Graphic elements, collages that carry patterns and textured plastic supplies, alongside the artists choice of materials and dense balance of material present a surreal form of abstraction.



Bir kış gecesi serisi | A winter night series, 2018

Tuval üzerine kâğıt, akrilik, spreyboya
Paper, acrylic, spray paint on canvas
Her biri | Each 30 x 30 cm





Portreler | Portraits, 2018

Kâğıt üzerine karışık teknik
Mixed media on paper
Her biri | Each 100 x 70 cm

Bir Cümle Kurmak

Senin cümle

.....

.....

.....

.....

Constructing a Sentence

Your sentence

.....

.....

.....

.....

Bir Cümle Kurmak

Constructing a Sentence

Art On İstanbul'da 12.01-28.02.2019 tarihleri arasında gerçekleşen *Bir Cümle Kurmak* sergisi için hazırlanmıştır.

Prepared by Art On İstanbul on the occasion of the exhibition *Constructing a Sentence* dated 12.01-28.02.2019.

Kaynak gösterilerek yapılacak alıntılar ve seçili görsel malzeme dışında yayıncının izni olmaksızın hiçbir yolla çoğaltılamaz.

No part of this catalogue may be reproduced in any way or by any means without permission in writing from publisher, except by reviewer who may quote brief passages and use selected visual material in a review.

© Art On İstanbul, 2019.

Katalog | *Catalogue*

Editör | *Editor* Gökşen Buğra

Tasarım | *Design* Ozan Uzun

Metinler | *Texts* Selin Akın


Çeviri | *Translation* Selin Akın

Fotoğraflar | *Photographs* Kayhan Kaygusuz

Bir Cümle Kurmak

Constructing a Sentence

Kahve ile serginin tadını çıkarın!
Enjoy the exhibition with your coffee!

 @runnerupcoffee

ART ON X

R	U	N	N	E	R	U	P
---	---	---	---	---	---	---	---



QR: artonistanbul.com



instagram.com/artonistanbul



twitter.com/artonistanbul



facebook.com/artonistanbul

ART ON İSTANBUL

Ekip | *Team*

Kurucular | *Founders*

Nil Duran, Oktay Duran

Direktör | *Director*

Gökşen Buğra

İletişim & Tasarım

Communication & Design

Ozan Uzun

Sanatçı İlişkileri | *Artist Liaison*

Selin Akın

Asistan | *Assistant*

Ali Duran, Emre Akal

Lojistik | *Logistics*

Timuçin Işığı

Yardımcı Hizmetler | *Assistant Services*

Kevser Özkara

Art On İstanbul

Meşrutiyet Caddesi Oteller Sokak Hanif Binası No: 1A

Tepebaşı, Beyoğlu, İstanbul

T +90 212 259 15 43

www.artonistanbul.com

**ART
ON**

ART
ON