



REAL ESTATE

ERDAL İNCİ

ART ON İSTANBUL
2024

ART
ON

REAL ESTATE

ERDAL İNCİ

Art On İstanbul, 2024

Bu katalog, Erdal İnci'nin 08 Kasım-07 Aralık 2024 tarihleri arasında Art On'da gerçekleşen "Real Estate" adlı sergisi için hazırlanmıştır. Kaynak gösterilerek yapılacak alıntılar ve seçili görsel malzeme dışında yayıncının izni olmaksızın hiçbir yolla çoğaltılamaz.

Published on the occasion of Erdal İnci's exhibition "Real Estate" held at Art On between 08 November-07 December 2024. No part of this catalog may be reproduced by any means without prior written consent of the Publisher except by reviewers who may quote brief passages.

2024

ART
ON

real estate

Liana Kuyumcuyan

Kent mekânları bugün, 'yok-yerler'' kavramında tanımlandığı gibi, kimliksiz ve tekrarlanabilir bir biçimde yeniden inşa edilirken, sadece birer geçiş alanı haline geliyorlar. Kamusal ve özel arasındaki ayrımın keskinleştiği bu dönemde, 'eşik' bir mimari eleman olarak nasıl bir rol üstleniyor? Bir geçiş anını temsil eden bu eşik mekân'', "Real Estate" sergisinde insan hareketinin yapılı çevrede bıraktığı izlerin hafızasını nasıl temsil eder hale geliyor?

Bu sergide 'real estate', yani taşınmaz kavramı yalnızca sahip olunan mülkler ya da fiziki varlıklar olarak değil, statik görünümün insan hareketleriyle anlam kazandığı, iz bırakan ve değişen bir olgular bütünü olarak ele alınıyor. Kamusal ve özel arasındaki karmaşık sınırların arasında gezinen Erdal İnci, izleyiciyi yarı-kamusal alanların bu sınırları bulanıklaştırmadaki potansiyelini düşünmeye itiyor.

Sergi, kentin giderek soyutlaşıp anonimleşen yüzeyine ve mekân ile insan arasındaki dönüşen ilişkiye dair sorgulama sunuyor. Sergide yer alan Galata, Cihangir ve Moda semtlerini tasvir eden manipüle edilmiş baskılar, kentsel dokunun insan hareketiyle kurduğu ilişkiyi sürreal bir yaklaşıma taşıyor. Böylelikle sanatçı, mekânların yalnızca fiziksel olarak değil, zihinde bıraktığı yankısıyla da bir portresini çiziyor.

Sergide yer alan "Facade" serisi, kamusal ile özel arasındaki sınırları daha derin bir katmanda ele alarak yapıların yüzeyindeki karakteristik özelliklere odaklanıyor. İstanbul, New York ve Paris'teki binaların cephelerinin fotoğraflandığı bu seride, girişler ve pencereler gibi dışarı ile içerisi arasında geçiş sağlayan mimari elemanların boyutlarıyla oynanıyor. Bu bağlamda 'facade' kelimesi de sergilemeye önemli bir katman ekliyor: Latince'de 'yüz, surat' anlamına gelen 'facia' kelimesinden türeyen 'facade', İngilizcede bir binanın dış cephesini tanımlarken aynı zamanda 'aldatıcı ve yapay görünüş' anlamına da geliyor. İnci, binaların dışarı ve içerisi arasında bağ kuran bu maske-yüzeyle oynayarak, yeni yapılaşma biçimleriyle azalan eşik mekânlara ve mekân ile beden arasındaki gerileyen ilişkiye dikkat çekiyor. Seriyeye eşlik eden "Facade: Ethem Bey" isimli video işte, yine boyutuyla oynanmış olan pencere vasıtasıyla içeriden dışarıya doğru akan bir perde görüyor. Bu perde, İnci'nin kente dair sunduğu farklı ihtimaller çerçevesinde, kamusal ile özel arasındaki sınırları bulanıklaştıran gözenekleri fark etmemizi sağlıyor.

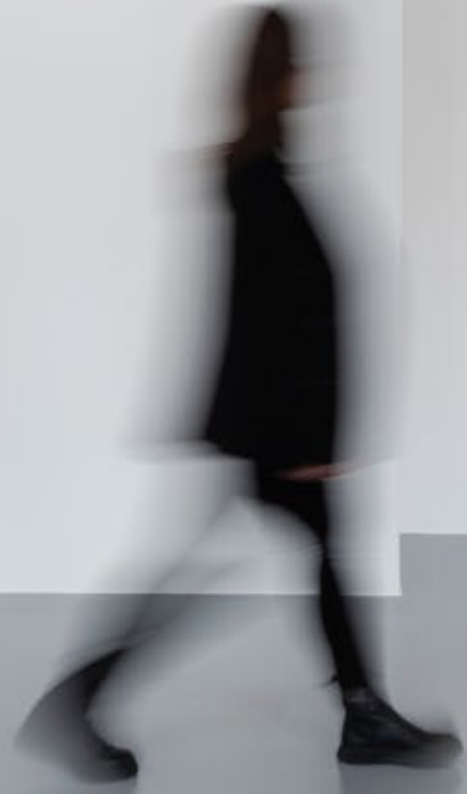
Sergide yer alan bir diğer seri ise, izleyiciye mekânın içini ve dışını bir arada görme imkânı sunan, fotogrametri tekniğiyle üretilmiş video ve yerleştirmeler. Bu işler, üretim dilleri bağlamında Chora Kilisesi (bugünkü adıyla Kariye Camii) ve

Karga Bar'ı yan yana getiriyor. Burada koruma ve değer; kültür ve alt kültür, ibadet ve eğlence gibi kavramların aralarındaki ilişki önemli hale geliyor. Minyatür sanatının 'her şeyi aynı anda görme' dürtüsünden esinlenen bu işler, yapıların farklı yüzlerini açığa çıkarıyor. Üç boyutlu hale gelen bu imgeler, bir mekânın kompleks yapısının, içinde barındırdığı tüm detaylar ile nasıl bir arada görülebileceğine dair bir öneri barındırıyor. Bir yapının kimliğini sadece fasatı, yani cephesi ile değil, yaşanan noktaları ile de görmemize imkân veriyor. Bu işler, içerisi ile dışarı fikrinin artık tamamen alt üst edildiği imgeler yaratırken, mekânın insandan bağımsız var olamayacağı gerçeğine dikkat çekiyor.

"Real Estate" sergisi, kentin ve binaların, içlerinde barındırdığı tarih ve kimlik unsurlarının, modern yaşam ve hızlı kentleşmenin baskısı altında ne kadar korunabildiğini düşünmemiz için iyi bir egzersiz. Kentin anonimleşen dokusu içinde mekânla kurduğumuz ilişki de, yaşam biçimlerimiz gibi değişiyor. Erdal İnci'nin yarattığı bu yeni 'taşınmaz' imgeleri, mimari yüzeylerin ardındaki insan hareketine dair potansiyelleri görünür kılarken, bizi, birer kent sakini olarak mekânda bıraktığımız izlerin gücünü düşünmeye itiyor.

* Marc Augé, *Yok-Yerler (Daimon, 2016)*

** Stavros Stavrides, *Müşterek Mekan (Sel Yayıncılık: İstanbul, 2016)*



real estate

Liana Kuyumcuyan

Today, urban spaces are reconstructed identity-less, repetitive, and mere transitional areas, as defined by the concept of 'non-places'. In this period when the distinction between public and private is sharpening, what role does the 'threshold' play as an architectural element? In the "Real Estate" exhibition, this threshold space**, representing a moment of passage, becomes a symbol of memory formed by traces of human movement left in the built environment.

In this exhibition, 'real estate' is not merely regarded as owned property or physical assets, but as a complex phenomenon that gains meaning, leaves traces and transforms with human movement in what appears to be a static form. Erdal İnci, navigating the complex boundaries between public and private, invites viewers to consider the potential of semi-public spaces to blur them.

The exhibition offers an inquiry into the increasingly abstracted and anonymized surface of the city and the evolving relationship between space and human presence. Manipulated prints depicting Istanbul's neighborhoods of Galata, Cihangir, and Moda portray the relationship between the urban fabric and human movement through a surreal approach. These prints draw not only a physical but also a mental portrait of space through its resonance in memory.

The 'Facade' series in the exhibition examines the characteristic features of building surfaces, delving deeper into the boundaries between public and private. Photographing the facades of buildings in Istanbul, New York and Paris, the series plays with the dimensions of architectural elements such as entrances and windows that provide a transition between the outside and the inside. In this context, the word 'facade' opens an important layer: 'facade', derived from the Latin word 'facia', meaning 'face', describes the exterior of a building and also means 'deceptive and artificial appearance'. By manipulating these mask-like surfaces connecting building interiors and exteriors, İnci highlights the decline of threshold spaces and the diminishing relationship between space and the body in contemporary constructions. In the accompanying video "Facade: Ethem Bey", a resized window reveals a curtain flowing outward, blurring the line between interior and exterior. This curtain allows us to notice the pores that blur the boundaries between public and private within the framework of the different possibilities İnci presents about the city.

Another series in the exhibition are videos and installations produced with the photogrammetry technique, which offer the viewer the opportunity to see the inside and outside of the space together. These works juxtapose the Chora Church (today known as Kariye Mosque) and Karga Bar with their language of production.

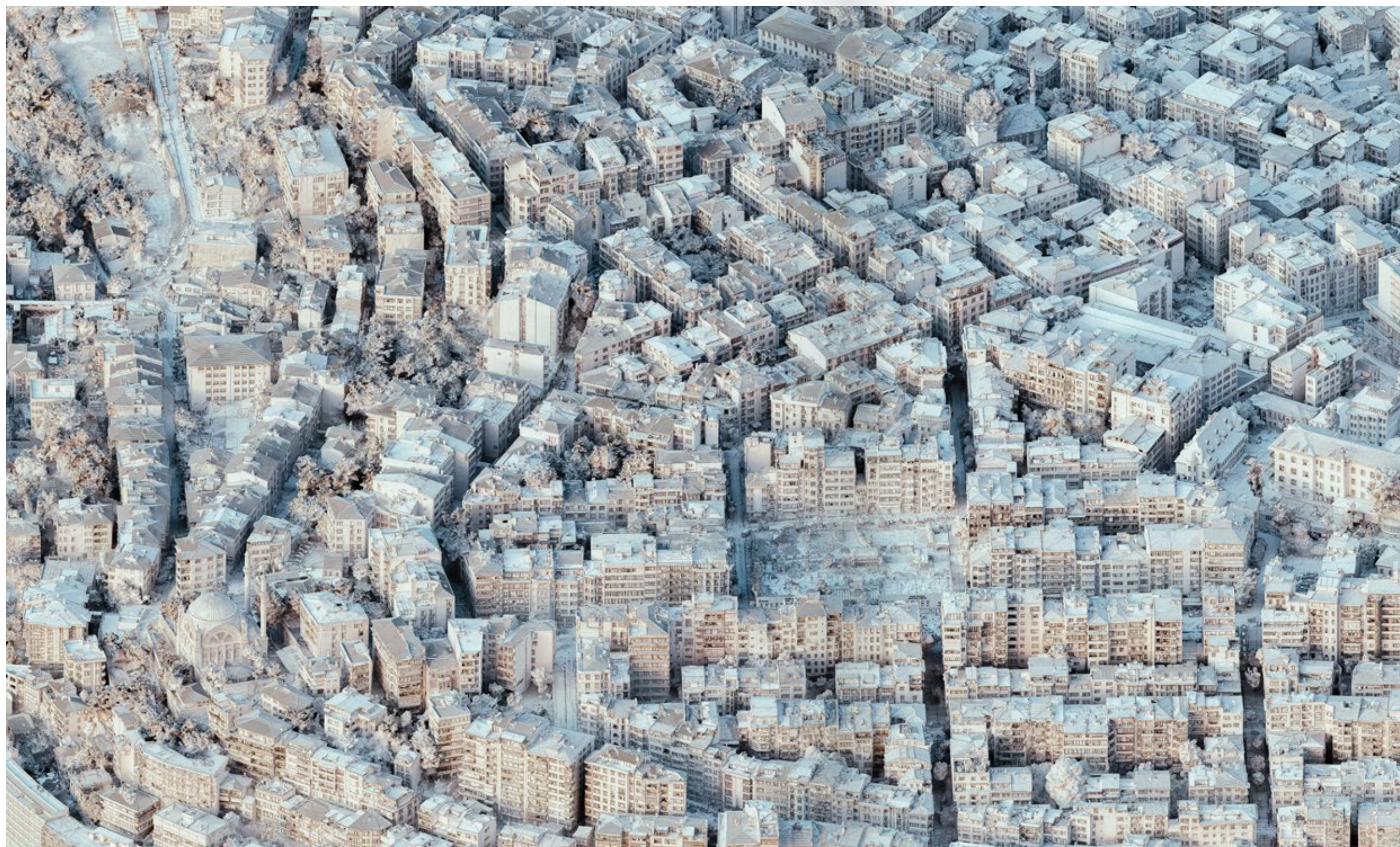
Here, the relationship between concepts such as conservation and value; culture and subculture; and worship and entertainment becomes important. These three-dimensional images propose a way to view a space's complex structure, including all its details at once. They enable us to perceive a building's identity not just through its "facade", but also, its lived spaces. These works create a visual where the inside-outside concept is entirely blurred, reminding us of the truth that space cannot exist independently of human presence.

The "Real Estate" exhibition serves as a valuable exercise in questioning how much of the history and identity contained within cities and buildings can be preserved amid the pressures of modern life and rapid urbanization. Within the city's anonymizing fabric, our relationship with space changes along with our lifestyles. By making the potential of human movement visible behind architectural surfaces, Erdal İnci's new 'real estate' images prompt us to reflect on the power of the traces we, as urban residents, leave within spaces.

* Marc Augé, *Non-Places: An Introduction to Supermodernity* (Verso Books, 2009)

** Stavros Stavrides, *Common Space: The City as Commons* (Zed Books: London, 2016)





Cihangir, 2024

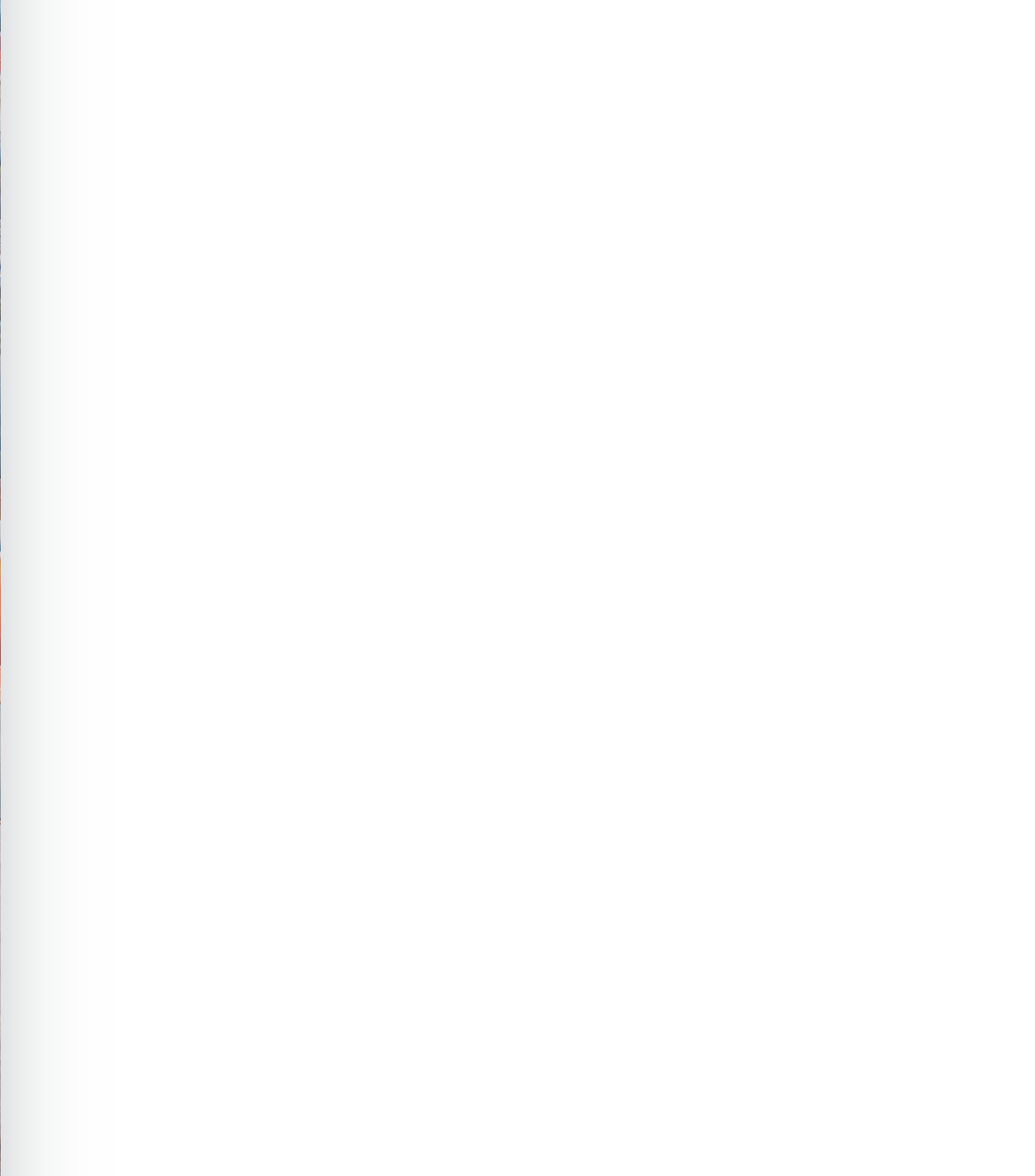
Archival Diasec Print
150 x 250 cm | Ed. 5 + 1 Ap
84 x 150 cm | Ed. 5 + 1 Ap





Moda, 2024

Archival Diasec Print
150 x 266 cm | Ed. 5 + 1 Ap
84 x 150 cm | Ed. 5 + 1 Ap





Galata I, 2023
Archival Diasec Print
225 x 150 cm | Ed. 5 + 1 Ap
150 x 100 cm | Ed. 5 + 1 Ap





Galata II, 2023

Archival Diasec Print
187,5 x 150 cm | Ed. 5 + 1 Ap
125 x 100 cm | Ed. 5 + 1 Ap





Chora, 2024
4K, Single Channel Video Loop
Ed 5 + 1 Ap



Chora Church aka. Chora Mosque, 2024
Archival Diasec Print
CNC Milled, Custom-Made Aluminium Frame
75 x 97 cm | Ed. 5 + 1 Ap



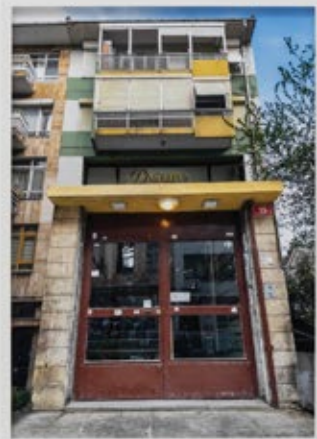


Karga, 2024
4K, Single Channel Video Loop
Ed. 5 + 1 Ap



Karga Bar, 2024
Archival Diasec Print
CNC Milled, Custom-Made Aluminium Frame
80 x 75 cm | Ed. 5 + 1 Ap



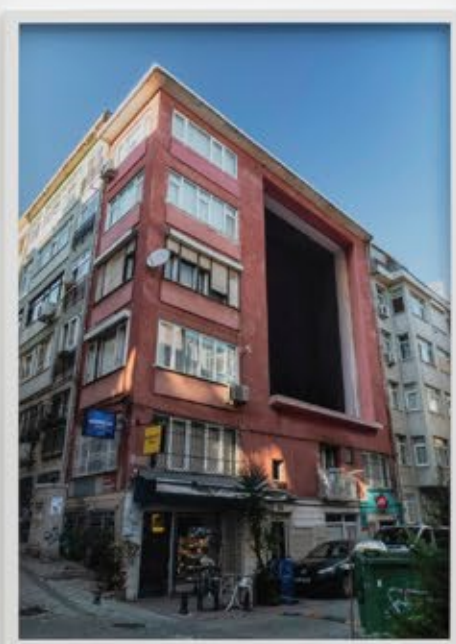


Facade: Istanbul I, 2020 - 2024
Archival Luster Photo Paper Print, Museum Glass
42 x 59 cm (Each) | Ed. 5 + 1 Ap



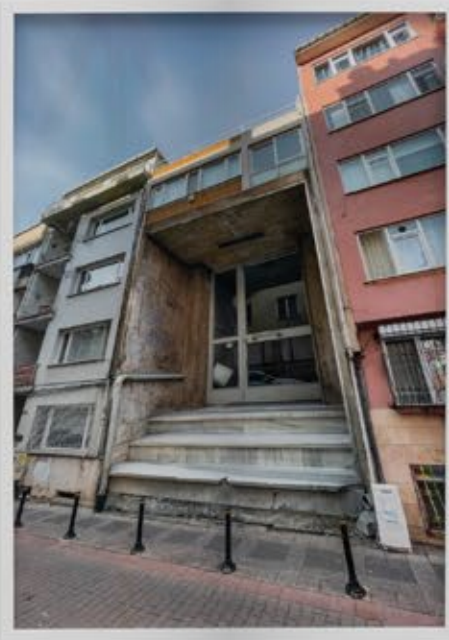
HILDA

POSTA



Facade: Istanbul II, 2020 - 2024
Archival Luster Photo Paper Print, Museum Glass
42 x 59 cm (Each) | Ed. 5 + 1 Ap





Facade: Istanbul III, 2020 - 2024
Archival Luster Photo Paper Print, Museum Glass
42 x 59 cm (Each) | Ed. 5 + 1 Ap





Facade: New York City, 2023
Archival Luster Photo Paper Print, Museum Glass
42 x 59 cm (Each) | Ed. 5 + 1 Ap



Facade: Paris, 2024

Archival Luster Photo Paper Print, Museum Glass
42 x 59 cm (Each) | Ed. 5 + 1 Ap





Facade: Ethem Bey, 2021
4K, Single Channel Video Loop
Ed. 5 + 1 Ap

METİN | *TEXT*
Liana Kuyumcuyan

TASARIM | *DESIGN*
CFA Advertising

FOTOĞRAFLAR | *PHOTOGRAPHS*
Kayhan Kaygusuz

BASKI | *PRINT*
Saner Matbaacılık

GALERİ EKİBİ | *ART GALLERY TEAM*
Ece Köksal
İdil Burkutođlu
Ceyda Tahan
Emre Erdoğan
Ali Duran
Adem Coşkun
Kevser Özkara



katkılarıyla...

