

Paris IV, 2024  
Arşivsel Diasec Baskı | Ed. 5 + 1 Ap | 150 x 120 cm

Kentsel bağlamı, mimari, görsel ve sembolik elemanların birbiriyle olan ilişkileri ve kent kullanıcılarının bu elemanlar aracılığıyla kente kurduğu etkileşimlerden oluşan çok katmanlı bir yapı olarak düşünebiliriz. Ancak, bu tür bir okuma, kentin katmanlı yapısından kaynaklanan bir sorunu da beraberinde getirir. Kent katmanlarının farklı anlamlarını yorumlayan bakış açılarının çokluğu, onu bir araştırma nesnesi olarak ele almayı tamamen engellemese de, belirli ön kabulleri dayatır. Bu koşullarda, kentsel yapı olarak tanımlanabilecek unsurlar, kentin fiziksel gerçekliği ile bu gerçekliğe atfedilen kültürel ve sembolik anlamların kesişiminde, kent kullanıcılarının onlarla kurduğu ilişkilerde görünür hale gelir.

oddviz, kente bu tarz yapılar üzerinden yaklaşan bir araştırma pratiği olarak yaratıcı süreçlerini inşa ediyor. Kolektif, kentsel olguyu, işaret, leke ve iz gibi potansiyel anlam taşıyıcılarla kuşatılmış bir şekilde ele almayı önceliyor. Bu yaklaşım, bu işaretlerin ardında yatanlardan ziyade, onları var eden müdahalelerin kent yüzeylerinde bıraktığı izlerin özgünlüğüne ve kentsel olguyu yeniden maddi bir temelde kurabilmesine odaklanıyor. oddviz'in yaratıcı pratiğini başlatan basit ama iddialı hedef de aslında bununla ilişkili: kamusal alandaki kentsel öğeleri üç boyutlu ve fotogerçekçi ayrıntılarıyla, aslına sadık şekilde belgeleyebilmek.

Buradan hareketle, oddviz'i 2016'dan bu yana, kentsel envanterler üreten bir araştırma atölyesi olarak görebiliriz. Fotoğrafın veri taşıyabilme kapasitesinden yararlanan kolektif, fotogrametri yöntemiyle kentsel yüzeyleri dijital modellere dönüştürerek, kentin katmanlı-palimpsest benzeri-yapısını veri olarak kaydediyor. oddviz'in araştırma pratiğini kendine özgü kılan şey odaklandıkları kentsel nesnelere kuşatılmışlığı. Bu kuşatılmışlık, sıradan bir "baba" ya da "o" heykel olmaktan kaynaklanan varoluşsal bir kuşatılmışlık olabileceği gibi, daha çok yazılmış, graffitilenmiş, taglenmiş, afiş, stickerla kuşlanmış, boya ya da yapısal bozulma gibi izlerle kentsel yüzey alanının birden büyük (>1) sayılarla çarpılarak hem anlam hem de yüzey metrekaresinin artışı içeriyor. Kentin yüzey alanının üst üste binen katmanlarca çoğaltılmasından doğan "yaşanmışlık rantı", bu nesnelere oddviz'in yürümesine çekmeye başlıyor.

Bu noktadan sonra, oddviz'in bilgisayar ekranlarında yeni ve biricik hayatlarını bulan bu nesnelere, artık kentsel bağlamı kurmaktan ziyade, üzerlerindeki izler, oyuklar ve müdahalelerin maddi gerçekliğini fotogerçekçi hassasiyetle taşıyan ve kendi yüzey coğrafyalarında kendi bağlamlarını oluşturan nesnelere dönüşüyor.

Fotoğraf, oddviz'in kentsel mekânların görsel deneyimini dijital ortamlara taşımak için kullandığı temel başlangıç noktasıdır. Tıpkı odaklandıkları kentsel nesnelere fiziksel yüzeylerinin üzerlerindeki kuşatılmışlıklar sayesinde yüzey alanlarının genişlemesi gibi, fotogrametri yöntemiyle fotoğrafın tek bir bakış açısı, her bir pikselde taşıdığı derinlik ve uzaklık gibi parametrelerle katlanarak çoğalı ve bu parametrelerin birleşimiyle üç boyutlu modeller üretilir. Kentsel bağlamın kalabalığından gözden kaçan öğeleri yalıtılarak, normalde görülmesi mümkün olmayan bakış açıları, bu kalabalık, bu sefer mümkün kılar. Bu süreç, nesnelere kapsayıcı bir kent atlası oluşturmak ya da onları birer araştırma konusu olarak öznellikleriyle temsillere indirgemek yerine, odaklandıkları nesnelere fotogerçekçi, üç boyutlu ayrıntılarıyla belgeleme konusundaki ısrarlara dayanır. Bu süreçte oluşturulan külliyyat, nesnelere kolektif tarafından yeniden düzenlenmesiyle yeni anlatılar üreten kompozisyonlardan meydana gelir.

Bu külliyyatın *Inventory* serisinde, bahsi geçen kompozisyonlar aracılığıyla bilgisayar ekranlarında yeni hayatlarını bulan üç boyutlu modellerin yan yana gelerek oluşturduğu envanterlerde, yeni bir materyal ve anlam dünyası örmeye başladıklarını görebiliriz. Başlangıçta içinden geldikleri kentlerin aynılığı etrafında kümeleşen bu nesnelere, birbirlerine göre konumlanışları veya dokularının yarattığı gölge ve ışık kompozisyonlarıyla rölyef ile havadan bakılan sokak dokusu arasında gidip gelen, bazen de doğrudan kentin kartografik temsillerine işaret eden; kuş ya da uydur perspektifinden yeni coğrafyalar kuran işler aracılığıyla hayat buluyor. Bu pratiği *Inventory* serisinden *Lisbon I* ve *San Lorenzo* örnek gösterilebilirken, sergide yer alan *Berlin I* ve *Boston I*, bu yaklaşımı bir adım öteye taşıyor. Bu iki işteki bir araya gelişler, içinden çıktıkları şehirlerin daha çok halüsinasyon gibi deneyimlenebilecek versiyonlarını andıran mekânsal kurgular oluşturarak anlatıları yavaşça çeşitlendirmeye başlıyorlar. Bunlar, sanki şehrin sokaklarına veya haritalarına dair kompozisyonlardan farklı bir yerde, yeni bir düzlemde inşa ediliyor. Hem ölçek hem de bir araya geliş biçimi açısından, her bir nesne artık kent envanterinin bir parçası olmaktan çıkarak, yeni bir kurgunun yaratıcı öğeleri haline geliyor.

*Urban Artifacts* ile oddviz, araştırmalarını bu noktada derinleştiriyor. Envanterler kuran anlatıların isimlerindeki kentlerle olan ilişkisi, yalnızca nesnelere dair verilerin toplandığı kent bilgisiyse sınırlı kalmaya başlıyor ve bu işler giderek daha otonom formlara dönüşüyor. Bu yeni bir araya gelişler, teknolojik altyapıların mümkün kıldığı, kent tarafından üretilen ve manipüle edilen verilerden beslenen; dönüşümüne veri odaklı teknolojilerin yön verdiği bir görsel kültürü yansıtmaya noktasına daha da yaklaşıyor. oddviz'in sanatsal pratiğine yabancı olanlar, ezenle katmanlaştırılmış kompozisyonlar ve fotogerçekçi detaylar nedeniyle bu işlerin yapay zekâ ile üretilmiş olduğunu düşünebilir. Oysa çalışmalarının temelinde, salt algoritmik çıktılardan ötesine geçen, kentin maddi gerçekliğiyle kurulan bilinçli bir etkileşim yer alıyor. Bu işler, yapay zekâ ürünü olmasalar da, kentin maddi gerçekliğinden başlayarak veri, grafik kartı ve işlem gücü tabanlı süreçlerle şekillenen; kentin bir veri tabanı olarak hasat edildiği, yeniden kurgulandığı, imgelerinin üretildiği, tüketildiği ve kavramsallaştırıldığı bir görsel zeminde yer alıyorlar. Yapay zekânın yaygın rölyefe dönüşen bu zemin, zaten tam da oddviz'in işlerinin konumlandığı alan.

*Urban Artifacts* serisiyle oddviz'in kentten doğru ürettikleri, doğrudan bu teknolojilerin ürünü olmaktan çok, bu teknolojiyi mümkün kılan akıllı telefonlar, drone'lar ve uyduların durmaksızın kenti haritalayan ve kaydeden altyapısını andırıyor. Kent dokusunun etrafında bir tür uydu gibi dolaşan bu "şeyler," palimpsestleşmiş maddi gerçekliklerini dijital mekânda asılı bırakarak, kente dair olanı, *Inventory* serisinde kurulan bir forma dönüştürüyor ve arka plana çekiyor. Bu süreçte, bu nesnelere kentlerin yürümlerinden yavaşça çıkarken, bizim yürümeğe dahil olmaya başlıyorlar.

Bu yürümeğe değişimi bir paradoks da beraberinde getiriyor. *Urban Artifacts* ile otonomlaşmış kent nesnelere inşa edilebilirken, kentin katmanlarını oluşturan sosyo-politik koşullar da arka planla birlikte silikleşmeye başlıyor. Veri temelli teknolojilerin şekillendirdiği görsel rejimi kuran yaratıcı pratik ve kent kesişimindeki bu nesnelere, kent dinamiklerinin sürekli değişiminden kaynaklanan gerilimlerin izlerini bünyelerinde taşımak dışında artık kente olan bağlarını koparabilirler.

Tam da bu noktada, serginin yerleştiği galerinin içinde bulunduğu Piyalepaşa İstanbul, oddviz'in otonom kentsel şeylerinin tekrar fiziksel olarak mekânsallaştığı bir örnek olarak hikayeyi tekrar kente taşıyor. Türkiye'de hayata geçirilebilmiş ve özel sektörün en fazla dahil olduğu kentsel dönüşüm projesi olmakla övülen bu yapı, tıpkı oddviz'in kompozisyonlarının isimlerini kentsel nesnelere geldikleri şehirlerden alması gibi, ismini bugün işgal ettiği mahalleden alıyor. Kentsel dokudan kopmuş otonom varlıkların yürümeğe girdiği yerin bulunduğu araziye çevreleyen mahalleyle, dönüşüm nedeniyle artık yerinde değil. Bugün Piyalepaşa İstanbul, kentsel bağlamıyla keskin bir tezat oluşturmaya rağmen, kentin her metrekaresinde potansiyel olarak bulunan spekülatif gelecekler sayesinde var. Bu kentsel "şey" in kurduğu anlatıdaki arka plan fonu ise henüz geliştirilmeyi bekleyen diğer mahalleler.

Kentsel katmanlaşmanın bu şekilde yaşandığı ve sanal olmayan bu gerçeklik karşısında, oddviz'in *Urban Artifacts* sergisi, kentin sürekli değişen formunu algılamak ve onunla kurulabilecek etkileşimlere dair kolektifin yürüttüğü araştırma, belgeleme ve üretim yöntemlerini bir araya getiriyor. Sergi, veri odaklı teknolojilerin şekillendirdiği imgeler içinde katmanlaşan kenti okuyabilmemiz için görsel anlatılar sunarken, aynı zamanda kendimizi bu kentsel "şey"lerin içinde bulmamıza olanak tanıyor.

oddviz, 2016 yılında Çağrı Taşkın, Serkan Kaptan ve Erdal İnci tarafından kurulan, nesnelere ve mekânları fotogrametri yöntemiyle tarayarak 3D dijital replikalar üreten ve dijitalleştirilmiş objeleri sanal ortamlarda enstalasyonlar yoluyla sunan İstanbul merkezli bir sanat kolektifidir.

oddviz.com  
@oddviz

oddviz

URBAN ARTIFACTS

ART ON



**Oddviz - Urban Artifacts**  
**Sergi Kataloğu**

**Galeri Ekibi**

Ece Köksal, İdil Burkutođlu, Ceyda Tahan,  
Ali Duran, İrem Ođuzalp, Halil Furkan Akköse,  
Adem Coşkun, Kevser Özkara

**Metin**

Efrin Özyetiş

**Tasarım**

Ceyda Tahan

**Fotoğraflar**

Kayhan Kaygusuz

**Baskı**

Focus Print Solutions

Bu yayın, Oddviz'in 18.01 - 22.02.2025 tarihleri arasında Art On İstanbul | Piyalepaşa'da gerçekleşen "Urban Artifacts" sergisi için hazırlanmıştır.

Kaynak gösterilerek yapılacak alıntılar dışında yayıncının izni olmaksızın hiçbir yolla çoğaltılamaz.

© Art On İstanbul, 2025

**Art On İstanbul**

İstiklal Mah. Piyalepaşa Blv. No: 32/1, İstanbul  
www.artonistanbul.com  
info@artonistanbul.com  
Instagram: artonistanbul

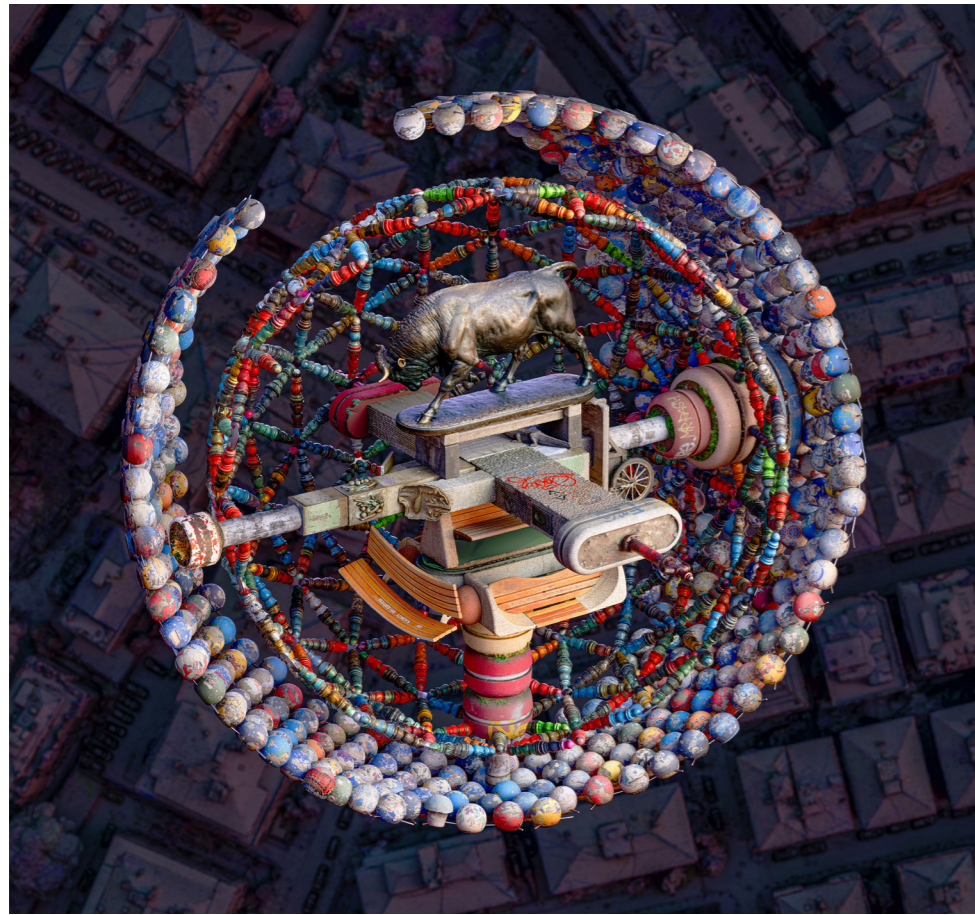
Salı - Cumartesi | 10:00 - 18:30



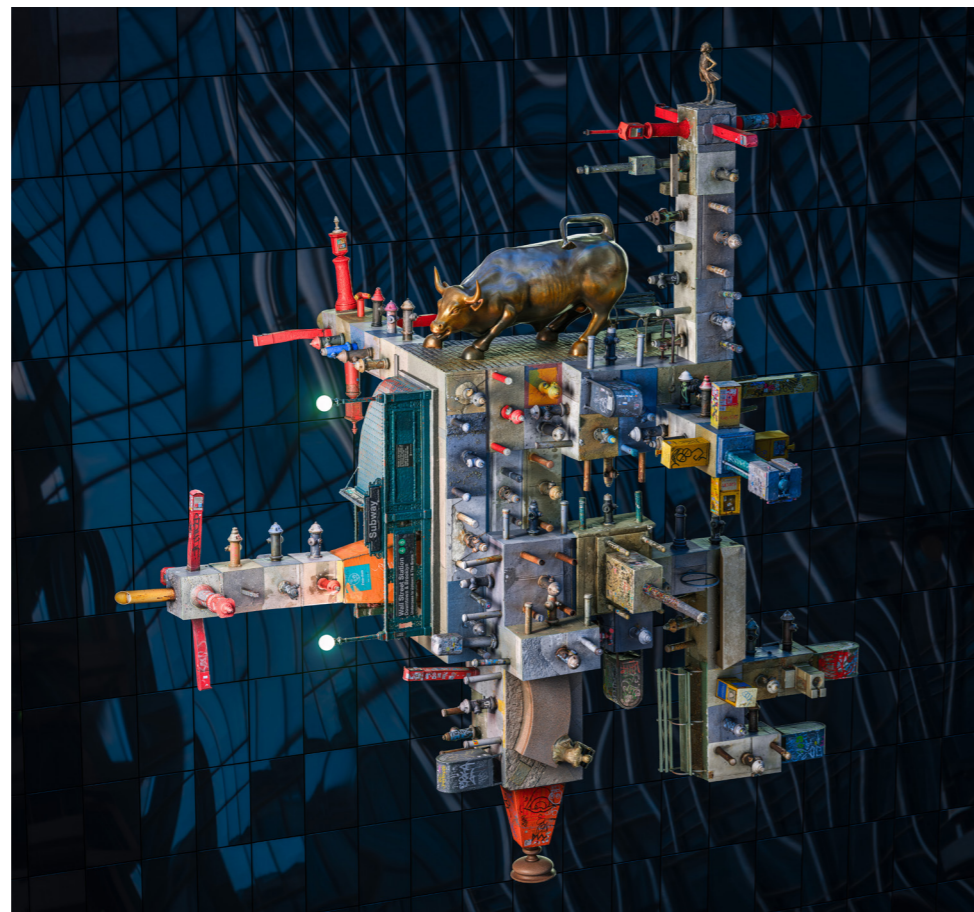
Berlin II, 2024  
Arşivsel Diasec Baskı | Ed. 5 + 1 Ap | 150 x 112,5 cm



Amsterdam I, 2024  
Arşivsel Diasec Baskı | Ed. 5 + 1 Ap | 150 x 100 cm



Kadıköy V, 2024  
Arşivsel Diasec Baskı | Ed. 5 + 1 Ap | 120 x 120 cm



Manhattan IV, 2024  
Arşivsel Diasec Baskı | Ed. 5 + 1 Ap | 120 x 120 cm



Barcelona III, 2024  
Arşivsel Diasec Baskı | Ed. 5 + 1 Ap | 150 x 120 cm